

あなたのそばに。くらしのなかに。

広報

# ひなた

新年のご挨拶



# 1

Vol.235  
Monthly JA Magazine  
2025 January  
JA長崎せいひ

[今月の表紙] いちご

いちごに豊富に含まれるビタミンCは、風邪予防のほか、美肌づくりに効果が期待できます。水溶性食物繊維の一種であるペクチンに富み、腸内環境を改善して便秘の解消につながります。また、虫歯予防に役立つとされるキシリトール、抗酸化作用を発揮するフラボノイドなども含まれています。

# 謹賀新年



代表理事組合長 中川一範

## 新年のご挨拶

明けましておめでとうございます。

皆様には輝かしい新春をお迎えのこととお慶び申し上げます。

また、日頃から当丁Aの事業運営につきましましては、格別のご協力とご高配を賜り、厚くお礼申し上げます。

本年も、役員一同、農家組合員の皆様、利用者の皆様の営農と暮らしの向上に向け懸命に努力して参りますので、なお一層のご協力を賜りますようお願い申し上げます。

さて、昨年は予想だにしない猛暑が続き、農産物の生育に甚大な影響を受けただけでなく、農作業そのものにも多大な影響があったことと思います。こうした異常気象が続くと、農作業の在り方を含めて、当たり前と違ってい

## 新年あけまして

## おめでとうございます

昨年は当組合の運営及び事業活動に対し、格別のご支援・ご協力を賜りありがとうございます。今年も変わらぬご厚情をお願い申し上げます。

令和7年 元旦

代表理事組合長	中川一範
代表理事専務	田中八夫
常務理事	内海浩一
理事	井川義英
理事	浦川満好





た管内農業も抜本的に見直さざるを得なくなるのではないかと考えさせられた年でした。

今年度は第6次中期経営計画、地域農業戦略の最終年度にあたり、現在目標達成に向けた取り組みをすすめているところですが、その一つの取り組みとして、昨年10月に琴海支店の新店舗をオープンすることができました。この新店舗は一昨年にオープンしました長与支店を参考にして、「SDGsを意識した太陽光発電による光熱費の削減や長期的修繕費削減」をコンセプトとしており、地域組合員の皆様にとって一層親しまれる店舗になるものと期待しているところです。

全支店で始めました「ふれあい訪問活動」も今年、2年目に入りました。徐々に活動が浸透してきており、多くの組合員の皆様の声を聞くことができるようになってきております。地味な取り組みではありますが、JAの原点にたった重要な取り組みと位置付けており、継続していけば必ずJAと組合員の皆様との繋がりは強くなっていくものと確信しているところです。現在、来年度の総代会に付議する予定にしております「第7次中期経営計画・農業戦略」について検討をすすめているところですが、このうち組合員の皆様に直接関係する「農業戦略」については、これまでの3年計画を改め、10年計画とし3年毎に見直す方式をとることとしました。10年計画にすることで長期的視点にたった管内農業振興の方向性を提示したいと考えております。

さて、当組合も今年4月には3JA合併から満20年を迎えることとなります。これまで紆余曲折はあったものの、今日の当JAがあるのはひとえに組合員・利用者の皆様の変わらぬご支援とご協力の賜物と深く感謝しております。

そうしたことから、今年には合併20周年を記念して様々なイベントを企画しており、組合員の皆様と一緒に20周年をお祝いし、新たなスタートを切りたいと考えております。これからの10年、更に20年、これまで以上のご厚情を賜ることをお願い申し上げます、新年のご挨拶とさせていただきます。

青年 参与	監事	監事	監事	監事	常勤 監事	代表 監事	理事	理事	理事	理事	理事	理事	理事	理事	理事	理事	理事	理事	理事	理事	理事	理事	理事	理事		
田中貴光	林田真知子	松浦慎吾	川口久美子	河本光晴	田中睦実	上島毅紀	若松春美	若杉義文	山崎繁好	山口直輝	山川章子	森山伸兒	満浦孝一	松野栄松	前田清則	本田省三	平山清治	葉山まつえ	林田耕一	橋口安聡	鶴田謙太郎	谷口公秀	高尾和道	北川セツ子	城戸義彦	太田義彦

## 東京で長崎のみかんPR

長崎県産「早生みかん」トップセールス

早生みかんの販売開始に合わせ、11月1日、東京都中央卸売市場大田市場でトップセールスを行いました。浦真樹長崎県副知事をはじめ、生産者やJAグループの役員が参加し、当組合からは中川組合長、柑橘部会の谷川部会長が参加しました。会場では県内JAの早生みかんを展示・配布し、仲卸や量販店のバイヤーの皆さんにPRしました。

浦副知事は、「猛暑が続く中、生産者の皆さんの懸命な努力の結果、糖度が高く美味しいみかんに仕上がっており、消費者の皆様にも必ず満足いただける質の高い日本一のみかんを長崎からお届けできると自信を持って言える。これからも長崎から良いものをお届けできるように品質向上、安定出荷に向け、生産者の皆さん、関係機関一丸となって頑張っていきたい」と挨拶しました。



## 各いちご部会 出荷協議会で 規格確認

JA長崎せいひ管内の各いちご部会は11月中旬、出荷の本格化を前に出荷協議会や目揃会を開き、出荷規格を確認しました。

本年産の出荷は早いところで「ゆめのか」の株冷処理が11月2日から始まりました。12月上旬頃に出荷が本格化し、その後ピークを迎え、6月まで続く見込みです。



大西海いちご部会(西彼支部)目揃え



ことのみいちご部会目揃え

## 新規就農の部 2年連続表彰

JA長崎県いちご部会通常総会

11月6日に長崎市のJA会館で開かれたJA長崎県いちご部会通常総会で、大西海いちご部会の相川泰行さんと福田晃大さんが令和5年産の高収量農家として新規就農の部(就農5年未満)で表彰されました。

新規就農者の部は同JAから2年連続の選出となりました。表彰された2人は、近年の厳しい生産環境に対応するため、ハウスの高度な環境制御技術を駆使した生産により見事受賞に至りました。今後ますますの産地発展に期待がかかります。



表彰を受ける相川さん



表彰を受ける福田さん



## 先輩農家の声を発信 JA長崎せいひつのうみいちご部会

部会員の半数が新規就農者で占めることのうみいちご部会は、研修制度や助成制度、JAハウスリースを活用して就農した「若手部会員」が友人や前職の知人などを通じて情報発信し、新規就農者呼び込んでいます。

部会の平均収量は約6トン/10アール。ハウス内の環境データをパソコンやスマホから見ることでできる統合環境制御によるスマート農業にも取り組み、環境制御のデータも部会員で共有し、生産性の向上を図り、収量を伸ばしています。

11月2日には、県主催の「なごさきde農業IJUオンラインセミナーin長崎市」が琴海文化センターで開かれ、同部会の部会員や長崎市、JA担い手支援センターの久保大人課長が参加。ITターンの久保大人課長が参加。ITターンの久保大人課長が参加。ITターンの久保大人課長が参加。ITターンの久保大人課長が参加。



画面の向こうのセミナー参加者に手を振る部会員ら



琴海地区の住みやすさを話す部会員ら

## グラウンドゴルフ 県大会で好成績 年金友の会

11月19日に諫早市の喜々津なごみの里運動公園で開催された年金友の会グラウンドゴルフ長崎県大会に、当JAから10チームが参加しました。大会の結果、優勝に当JAの西彼支店「白崎GGクラブ」、準優勝に西海支店「大崎チーム」が入賞しました。



【優勝】白崎 GG クラブ



【準優勝】大崎チーム

## 収穫を通して商品を学ぶ スーパー・マルエツ 現地研修

JA長崎せいひと関東に約300店舗を展開するスーパー・マルエツは、2008年から同JA管内の産地受け入れ研修を実施しています。11月12〜13日は10人が研修を受け、生産者との意見交換・交流で商品知識を高め、販売に対する意識を統一しました。

研修では売り場担当者らが同JA管内のみかん農家の元で収穫作業を行いました。研修に参加したマルエツ社員は「みかんの収穫を通して、みかんの美味しさや農家の思いを知ることができた。店頭での販促に役立てていきたい」と話しました。



みかんを収穫するマルエツ社員



# 秋のお祭り情報 地元の味をお届け

## 11月3日 外海の文化と、風土に根差した暮らしに光を当てる村のお祭り「外海文化市」

地元の農産物をPRしようと、三重地区の生産者らは11月3日に長崎市外海地区で開かれた「外海文化市」で野菜や果物などを販売しました。JA旧外海出張所で「ファーマーズ外海」として出店。外海産の柑橘「ゆうこう」やぶどう、野菜、棚田米、バラなどが販売されました。



Pick Up!

ふくやマトマト  
福山 芳人さん



福山さんは、令和4年にUターンし、福山さんの父が試行錯誤を重ねて生み出したトマト栽培技術を習得しました。今年4月には「福山トマト農園」を開業し、9月から出荷を始めました。

外海地区にある高冷地の気候を生かし、甘く、ほどよい酸味もあり、濃くて旨みのある味が特徴の「ふくやマトマト」を栽培。トマトが苦手な方も「ふくやマトマトなら食べられる!」と好評です。

福山さんはトマトの栽培方法をデータ化して美味しいトマトを作るための研究を日々行っています。SNSではトマトの出荷情報や「ふくやマトマト」の美味しさを詳しく発信しています。

ファーマーズ外海でも販売。  
午前中に完売しました。

## 11月17日 伊木力みかんの産地PRを 「伊木力みかん収穫祭」開催



みかんの  
重量あてクイズも

伊木力地区の柑橘生産者らでつくる交流体験実行委員会は、伊木力みかんの知名度向上や産地PRをしようと、11月17日に「伊木力みかん収穫祭」を開きました。

同地区にある大村湾を一望できる豊かな農園で収穫体験が行われ、県内各地から多くの家族連れが参加し、みかん狩りを楽しみました。

## 11月10日 西海市自慢の「うまい!」が集結 「ぎゅぎゅっと!西海フェス2024」

豊かな自然の中で育まれた西海市自慢の「うまい!」が集結する西海市主催の「ぎゅぎゅっと!西海フェス2024」が11月10日に同市大瀬戸町で開かれました。(有)大西海ファームは西海市を代表するブランド豚「大西海SPF豚」や自社の畑で栽培するブロッコリーなどを販売しPRしました。





窓口担当者の対応力強化へ

# スマイルサポーター ロールプレイング大会



11月9日、JA本店で「スマイルサポーターロールプレイング大会」を開き、管内の支店から12人が出場しました。

大会は組合員・利用者の接点である共済窓口担当者の対応力強化とセールス技法のスキルアップを図ることを目的に開催しています。事前に設定された課題に基づき、自動車共済の内容・特徴を説明し、契約するまでを15分以内に収め競技し、話し方や聴き方、使用資材やニーズ喚起など12項目で審査されました。

大会の結果、西浦上支店の堤友里さんが最優秀賞を獲得しました。

【入賞者（敬称略）】

	支店	氏名
最優秀賞	西浦上支店	堤 友里
優秀賞	長与支店	狩峯詠美佳
	長崎中央支店	石田 藍莉



JA長崎せいひ

# マイカーローン キャンペーン

キャンペーン期間 2024 6/17月 ▶ 2025 3/31月

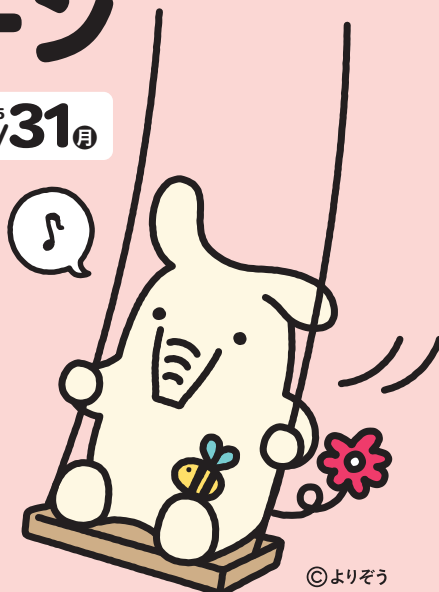
ネット簡単  
仮お申込み!

ご融資利率

期間中のお申込みで  
固定金利 年1.69%  
(保証料込み)

※原則、ご契約時までにJAバンクアプリの登録をいただきます。

クルマやバイクの  
購入資金  
なら…



©よりぞう

- ご利用いただける方  
満18歳以上75歳未満の方で、所定の基準を満たしている方
- お支払い  
・自動車購入資金（新車・中古車・自動二輪）  
・自動車購入時の諸費用（税金・自動車共済（保険）掛金、登録諸費用等）  
・車検・整備費用  
・車庫建設資金  
・運転免許取得費用  
・他社自動車ローン借換（金融機関やクレジット会社からのお借入れ、残価設定型含む）
- ご融資金額  
10万円以上1,000万円以内（所要資金の範囲内）
- 貸付期間  
6ヶ月以上15年以内（完済時80歳未満）
- 担保  
担保は不要です。
- 保証  
三菱UFJニコス株式会社の保証をご利用いただけますので、保証人は原則不要です。
- ご用意いただきたい書類  
◎運転免許証 ◎健康保険証 ◎見積書、契約書等  
◎所得を証明する書類  
◎その他JAが必要とする書類
- ▶商品の詳しい内容については、店頭にて説明書をご用意しております。  
また、返済額の試算についても店頭にて承ります。
- ▶審査の結果によっては、ローン利用のご希望に添えない場合がございます。
- ▶本キャンペーンは、金利情勢等の変化により、期間中であっても金利を変更または取扱いを中止する場合がございます。
- ▶ご希望により団体信用生命共済にご加入いただけます。

(2024年6月17日現在)



# 新年、あけましておめでとうございます 今年も、よろしく申し上げます



## 終活カウンセラーの終活コラム

今年「巳年」。「巳」の文字は、蛇の象形文字がルーツで、脱皮して成長する姿から、**新しいことにチャレンジして自分を成長させることで運氣アップにつながる年**と言われています。

また「白蛇」は、七福神の一人「弁財天」の使い、または化身とされ、金運・財運にご利益があり、豊かさや繁栄をもたらす存在なのだそう。

そんな「白蛇（白龍）」を、昨年のおくちの庭先回りの時に遠くからでしたが、拝むことができました。

きっと、今年にご利益があるのではと期待しているところ。

そんな、ご利益がある「巳年」です。そして、**新しいことにチャレンジすることで運氣アップする年**。ぜひ、新しいことにチャレンジしてみませ

るか？

例えば、「資産運用」とかいかげでしょう。

先月号のコラムにも書きましたが、「すでにやり終えた終活ランキング」の4位に「投資信託などの資産運用」が上がっていました。「投資」は、もちろん自己責任です。原資を下回ることありますが、普通貯金の利息はわずかですので極力堅実な「投資信託」を考えてみませんか。

私も「資産運用」を始めたのは、「終活」に取り組んでからです。今では、もっと早く始めればよかったと思っていますところ。

「巳年」は、運氣アップの年。何かチャレンジ始めませんか！

ただし、投資は余裕資金から！！



## 飛龍在天(ひりゅうざいてん)

龍が天に舞い上がるように成功や成長を目指す年に！

## 終活カウンセラーが勧める「お金」の話

©よりぞう



### NISAについて

#### 投資の入り口として初心者におすすめ

数年前、定年を迎えた時に「私が無事に勤め上げることができたのは、子どもたちのお陰」と思い退職金の中から、贈与税のかからない範囲で子どもたちに100万円ずつ贈与しました。

その時の要件は、「投資すること」

姉は速攻で外国株を購入。弟はNISAについて理解してから！と保留中のようです。

物価は上昇するものの、なかなか給与は上がらない時代。子どもたちには、お金を成長させる方法も身に付けてほしいと思っています。

こんな願いを込めた生前贈与もお勧めです。

### ワンポイントアドバイス

- ①私の相続人は3人（配偶者+子ども2人）なので、相続税の非課税限度額は、3,000万円+（600万円×3人）= 4,800万円
- ②贈与税は、年間110万円まで非課税。暦年課税の場合7年間の持ち戻しがあるが、私の資産総額は、非課税限度額以内なので関係なし。
- ③それぞれ保管用として2枚ずつ「贈与契約書」を記載していると良い。
- ④「もらう人が合計110万円まで」に注意！！

「NISA」とは国民の資産形成を応援する国の税制優遇制度で、投資信託などに投資して得られた利益に本来かかる約20%の税金を非課税とすることが出来る大変お得な制度です。

例えば、投資で100万円の利益が出たとして、本来なら約20万円が税金として差し引かれるところ、NISA口座なら利益のすべてを受け取れます。

また「投資信託」とは投資のプロが様々な資産に分散投資・運用を行い、得られた成果を投資家に分配する金融商品となります。

自分で株などを選んで運用するという投資の難しい部分をプロが担うので、初心者でも手軽に始められるものとして人気が高まっています。

チャレンジして運氣アップの「巳年」に資産運用始めてみませんか。詳しくは、お近くのJA窓口へ。







## 税理士と終活カウンセラーによるセミナー開催



田丸裕子税理士による  
相続セミナー基礎編

当JAでは、8月より相続支援チームを立ち上げ、組合員の皆様の生前からの相続支援を強化しております。

その活動の一環として、「終活・相続セミナー」を11月14日に東長崎統括支店において大和ハウス工業(株)様と共催いたしました。

講師は、JAの終活カウンセラーだけでなく、相続の専門家である税理士法人中央総合会計事務所代表社員副所長である田丸裕子税理士を招聘し、相続の基礎編として、

ステップ① 相続手続きとは  
ステップ② 相続税はどんな税金？  
ステップ③ 贈与税改正

について、わかりやすくご説明頂きました。

参加者は、ご夫婦やご家族など、29名。研修後のアンケートでは

- 終活とは「自分らしく生きる前向きな活動」であることを理解した
- 終活は一人で悩まず相談する事が大事
- 自分たちが苦勞したので子どもたちには安心できる相続にしたい
- 親が元気なうちに行動を起こしたい
- 想像以上に税金がかかることに驚き
- 相続時精算課税制度について理解できた

「自分たちの地域でも開催してほしい」などご要望がありましたら、各支店や相続支援チームへお寄せください。

今後、このようなセミナーを企画してまいります。

今回初めて、専門家を招聘したセミナーを開催した所、参加者アンケートでは「相続セミナー」に、85%の方がまた参加したいとの回答を得ました。

「自分たちの地域でも開催してほしい」などご要望がありましたら、各支店や相続支援チームへお寄せください。

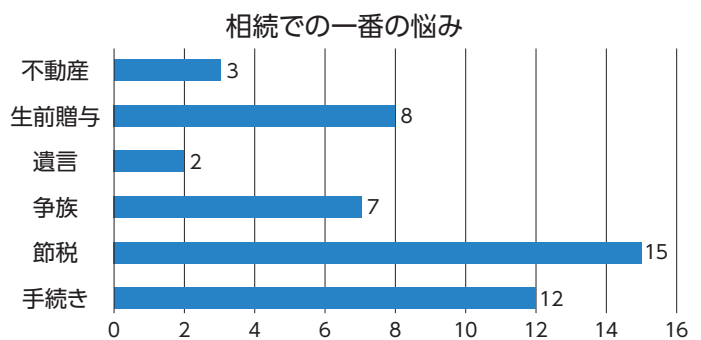
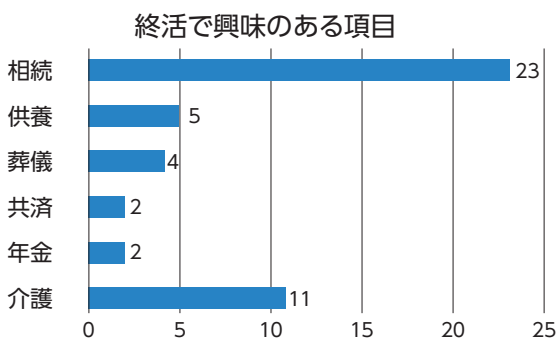


大和ハウス工業(株)様からは  
PDB(財産診断)システムの紹介がありました



熱心にメモを取られる参加者の皆様

### アンケート結果より



# 令和6年度 JA長崎県 青年大会

10月10日に長崎市のJA会館で令和6年JA長崎県青年大会が開かれました。

各地区の青年部や関係団体などから120人が参加。青年の主張や組織活動実績を発表しました。

当JA青年組織協議会からは長与後継者協議会の川瀬喬平さんが青年の主張を発表しました。



## 私の農業LIFE：成長と挑戦

(一部抜粋)

川瀬 喬平

「私が生まれ育ったこの長与という産地を後世に引き継いでいけるよう守っていきたい」と語るのは、長与後継者協議会の川瀬喬平さん。川瀬さんの家は代々続くみかん農家で、現在は川瀬さんの母と二人で温州みかん3畝、中晩柑1畝を栽培しています。青年部の活動では園地での栽培管理講習会や情報交換のほか、地元小学校の授業の一環として農業やみかんの魅力を伝えています。

元々、工業系の一般企業へ就職していた川瀬さんでしたが、父親が亡くなる前に託した「みかん作りを継いでほしい」という思いと、会社に勤めながら休日は農作業という生活を続けていく中で「農業も悪くない」という気持ちの変化から2020年に会社を退職し就農しました。

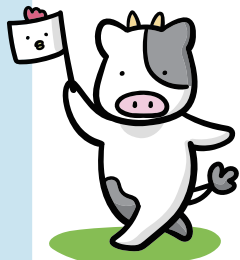
みかん農家となった川瀬さんは、働きながら自分自身で勉強していく道を選択し先輩や近所の方に教えてもらいながら少しずつ仕事を覚えていきました。農業をするうえで「何でもやってみること」「前向きであること」の2つを大切に、みかん栽培に日々取り組んでいます。

発表の中で川瀬さんは「作業性を向上させるための園地の整備や、昨今の異常高温化・干ばつに対する栽培方法の再考など、まだまだ課題はある状況ですが、仲間と協力しながら一つ一つの壁を乗り越えていきたいです。今後とも自分自身のスキルアップを含め、精力的に活動していきます」と述べました。



同日はレクリエーション大会も開かれました！





# 地域のJAを知ろう!



## みかんはかせになろう! in 伊木力選果場

喜々津小学校 3年生



## 町はっけん in 西海支店

西海東小学校 3年生



## 勤労感謝の日 in 北部営農センター

こむかえこども園



## みかん収穫 in 西海町

大島こども園



## 果樹(総合)

茂木統括支店  
陣内 雄山



### 【柑橘】

温州みかんの収穫も終わり中晩柑の収穫も品種によっては始まっていると思いますが、温州みかん同様に果実の取扱いには十分注意してください。また、本年産へ向けて生産管理についてはすでに始まっています。基本的な適期管理に従事しましょう。

#### ○温州みかん

##### ●樹勢回復

1月末までに窒素主体の葉面散布剤を3回以上行いましょう。

→尿素または果樹用液肥(青)の500倍

##### ●石灰資材の施用

柑橘園の土壌pHの適正値は5.5～6.5とされますが、管内の柑橘園は土壌pHが5.5未満の酸性傾向の園が多くみられます。

土壌pHが適正でないと根からの肥料成分吸収効率が悪くなるので石灰資材を施用し適正な土壌環境へ整えましょう。

→10aあたり苦土石灰又は苦土セルカ2号 100～200kg

→10aあたり完熟堆肥 1～2t

##### ●収穫後の予措

予措は、果実に乾燥を与えることで、果実の呼吸を抑えて貯蔵性を向上させることにあります。予措程度はゆっくり時間をかけて(1ヵ月以内の短期貯蔵の場合)3～5%程度の減量を目安に行ってください。(通気性の良い場所で行うが、急激な予措をかけると果皮障害(コハン症)が発生する恐れがあるので注意する)

##### ●貯蔵管理

温州みかんの貯蔵を行う場合は、貯蔵庫内の温度5度程度で湿度85%が適しています。

※貯蔵庫内の温度や湿度が高すぎると腐敗果の発生率が高くなり、低すぎるとしなびの原因になりますので、外気温や天候の変化に注意しながら行ってください。

##### ●病虫害防除

###### ・温州みかん

対象病虫害	使用薬剤および希釈倍数	その他注意事項
ハダニ・カイガラムシ	マシン油(95%) …… 40倍	ハダニ多発園では、アタックオイル60倍を散布する。

###### ・中晩柑

対象病虫害	使用薬剤および希釈倍数	その他注意事項
へた落ち防止	マデックEW …… 3,000倍	収穫予定10～20日前までに散布
腐敗防止	アビオン-E …… 1,000倍 ロイヤルシリカ …… 800倍 ベンレート(水) …… 4,000倍 ベフラン(液)25 …… 2,000倍	混用順 ①アビオン-E ②ロイヤルシリカ ③ベンレート(水) ④ベフラン(液)25
ハダニ・カイガラムシ類	マシン油(95%) …… 40倍	ハダニ重点防除園では、アタックオイル60倍を散布する。収穫前には散布しない。

##### ●収穫

中晩柑については、今後の収穫が始まる品種・園もあると思います。温州みかんと同様に中晩柑でも分割収穫を行い品質をそろえるように管理します。品種によって果皮が弱かったり、特徴のある果形のものには傷みやすい場合があるので取扱いに気を付けてください。



## 【露地びわ】

### ●寒害対策

- ・着房の少ない樹や寒害を受けやすい園では摘房・摘蕾を軽めに行いましょう。尚、副梢に花房がある場合があるので、取扱いに気を付けてください。
- ・防風樹で囲まれた園では冷気が停滞しないよう、防風樹の刈込を行いましょう。

### ●病虫害防除

- ・開花終期～落弁期にかけて、灰斑病防除のために、スコア（顆水）4,000倍を散布してください。

## 野菜

東長崎統括支店  
木村 真次



## 【ほうれんそうの栽培】

(作型)

●種まき ■収穫

月	1月			2月			3月			4月			5月		
	上	中	下	上	中	下	上	中	下	上	中	下	上	中	下
春まき		●	—			●			■	—		■			

### ①土作り

施肥例（10a当たりkg）

肥料名	基肥	追肥	備考
完熟たい肥	1,000		
苦土石灰	100～200		※pHによる
BB野菜名人	120		
BB48号		30	

① pHを1上げるには10a当たり100kg石灰を投入する必要があります。

②適正 pH 6～7

### ②種まき

株間を、15cmの条まきにする。1cm程度の覆土をし軽く鎮圧する。  
気温が下がると生育が停滞する為、種まきと同時にトンネル被覆をする。

※発芽温度 15～20℃

生育温度 15～20℃

### ③間引き

本葉4～5枚の時に間引きを行う。

### ④追肥

間引き後に少量条間に追肥し中耕する。

### ⑤収穫

収穫については、草丈20～25cmで収穫。

※秋まきでは40～60日間で収穫目安。

### かん水の目安

生育期	期間(日間)	かん水回数	水量(mm)
整地2～3日前		1	30～50
種蒔き直後		1	10～20
出芽まで	4～7	2	5
本葉4枚まで	11～12	2～4	5
収穫5日前まで	10	2～3	10
収穫前5日間	5	0	0

## 組合員の皆様の声

全正組合員さん宅を訪問する「ふれあい訪問活動」を昨年度から全支店で実施しています。この活動では、組合員の皆様から多数のご意見・ご要望をいただいております。今回は令和6年度第2期（7月～9月）の結果についてその一部をご紹介します。これからも「ふれあい訪問」の折には是非、職員に「組合員の皆様の声」をお聞かせ下さい。

### ご要望

相続税や高額医療制度について詳しく聞いてみたい。  
(三重支店)

**回答** 相続については、支店に相続相談担当を配置しておりますし、定期的に税務相談会も行っておりますのでご活用いただきたいと思います。なおセミナー、相談会の開催の折には案内いたしますので、是非ご参加下さい。

### ご質問

夏の JA 祭は開催しないのか。楽しみにしていただけに残念だ。  
(西彼支店)

**回答** 今回の夏の JA 祭については、諸事情により開催することが出来ませんでした。我々 JA 職員としても残念な思いです。2月上旬に開催いたしますので是非ご来場下さい。

### ご意見

ふれあい市に出荷しているが、もっと新しいお客様を呼び込むためにもイベントを開催した方がよい。以前は休日に多くの職員が協力して年に数回イベントをしていた。  
(東長崎支店)

**回答** イベントについては、コロナ禍の影響でこの何年かは全く開催することができていませんでしたが、昨年度から再開しております。12月には昨年度に引き続き支店イベントを開催いたしました。また、ふれあい市でも小さなイベントを適時行うように計画しておりますので、開催については組合員の皆様に伝わるよう告知いたします。

### ご質問

昔は集金（日掛け）を頻繁に来て貰っていたが、集金をやめてから JA が遠くなった。また集金業務はやらないのか？  
(西浦上支店)

**回答** 金融機関としての責務から特に事務の透明性が求められており、事務所外での現金のお取扱いは行われないこととしております。窓口、ATM でのご利用をお願いします。

### ご意見

当地区で農業をしている人は少なく自分もしていないが、JA というからには、指導員を充実させて農業にもっと力を入れてもらいたい。農機の修理なども利便性を上げてほしい。当地区は牛もいるが、後継者不足が課題との話も聞くので、後継者育成にも力を入れてもらいたい。  
(三重支店)

**回答** 貴重なご意見として承ります。ご期待に応えられるよう持ち帰って検討させていただきます。





特別金利  
キャンペーン!



# スマイル 定期貯金

取扱期間

2024年 11月25日①～  
2025年 3月31日②まで

スーパ-定期貯金〈単利型〉

- 期間中、**新たなご資金で定期貯金を30万円以上5,000万円以内**にお預入れいただいた方に特別金利でお預かりします!

預入期間  
1年

適用金利 /

0.3%

(税引後0.239%)

預入期間  
3年

適用金利 /

0.36%

(税引後0.286%)

※お取扱いは個人の方のみとさせていただきます。

※キャンペーン金利の適用は初回満期日までとし、自動継続の場合は継続日におけるスーパー定期貯金(単利型)の店頭金利を適用いたします。

※期限前解約をされる場合は、当JA所定の中途解約利率を適用いたします。

※満期日以後の利息は解約日または書換継続日における普通貯金利率により計算します。

※お利息に20.315%(国税15.315%・地方税5%)の分離課税がかかります。

※本商品は、金利情勢等の変化により、期間中であっても金利を変更または取扱いを中止する場合があります。

※店頭に商品概要説明書をご用意しています。

※金利は2024年11月25日現在

※詳しくは、JA窓口でお気軽にお問い合わせ、ご相談ください。



商品概要はこちらをご覧ください。

2024年11月25日現在

## 若い農業者の皆さん! 自分の老後自分で守れますか?

NOU  
NEN

若者

若い農業者の方は、  
国民年金の上乗せの公的な年金「**農業者年金**」に  
加入して安心して豊かな老後を!

ポイント

1

35歳未満で一定の要件を満たせば、  
**1万円からでも加入可能**

ポイント

2

認定農業者で青色申告者等には  
**国庫補助で手厚い支援**

ポイント

3

税制面で  
**大きな優遇措置**

若い今こそ  
年金  
アクション!



農業者年金の内容やご相談については、最寄りの農業委員会かJAまたは農業者年金基金にお問い合わせください。

独立行政法人 **農業者年金基金**

●専門相談員

●企画調整室

TEL:03-5919-0371

TEL:03-5919-0332

詳しくは… **農業者年金**

検索

<https://www.nounen.go.jp>



2024.5

# JA統一農業機械 大展示会



開催日

令和7年 1月25日(土)/26日(日)

25日〈午前10時～午後4時〉 26日〈午前10時～午後3時〉

場所

全農長崎県本部県南畜産事業所  
(雲仙市吾妻町)



## 理事会報告

令和6年度 第10回定例理事会 令和6年11月26日

### ■付議事項

第1号議案 支店名称変更に関する件

※可決承認された。

### ■報告事項

- 1 〈総務部〉 令和6年度 決算見込みについて
- 2 〈監査室〉 第4回内部監査の結果について
- 3 〈監査室〉 第5回内部監査の結果について
- 4 〈監査室〉 無通告現金現物監査(9月度)の結果について

- 5 〈総務部〉 「コンプライアンス・マニュアル」の一部改正について
- 6 〈総務部〉 マネロン対策にかかる理事会への取組状況報告(令和6年度上半期)
- 7 〈総務部〉 全国JAヘルプラインのJA役職員向けパンフレットの周知について
- 8 〈経済福祉部〉 肥料情勢とキャンペーンについて
- 9 〈各部〉 事業実績報告

## 編集後記

妹から「JAのキャラクターで何が好き？」と聞かれ、金融窓口をしていた時に思い入れがあった、ぶっ飛んだキャラクターの「ちょリス」と答えたら、まさかの誕生日ケーキがちょリスでした。このケーキを作ってくれた方は、支店だよりを作っていた時に取材させていただいたケーキ屋さんです。今年もこんな感じのノリで頑張ります。どうぞよろしくお願ひいたします。

長與 海帆



## 俳句

(ノーベル平和賞受く)  
句読点とも被団協の秋の受賞

山名平司郎

帝木の紅葉を飾る郵便局

上野 沙知

小春日や飛機はだんだん高度上げ

高尾ひさの

小春日の湾にたゆたふ小船かな

本田 常子

木片に刻む聖母や冬長し

植村 京子

あなたのそばに。くらしのなかに。

広報

ひなた 1

令和6年12月18日発行

発行 / 長崎西彼農業協同組合 事業戦略室

〒850-0032 長崎市興善町6番7号 TEL 095-825-5600 FAX 095-825-5611

ホームページ <https://ja-nagasakihi.or.jp>

印刷 / 侑正文社印刷所