

あなたのそばに。くらしのなかに。

広報

# ひなた

西海地区生産者に

お話を伺いました



# 3

Vol.213  
Monthly JA Magazine  
2023 March  
JA長崎せいひ

西海のミネラルたっぷりの潮風で  
自然の恵みを詰め込んだ伝統の逸品

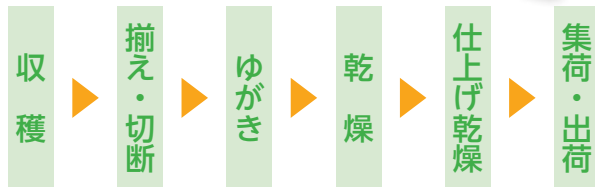


教えて！  
橋口さん！

出荷までの流れを  
教えてください！



収穫



揃え・切断

専用の機械で短冊状にカット  
(幅 10mm、厚さ 5~6mm)

カットした大根をボイラー  
で 10~15 分ゆがきます。  
ゆがく時間はその時の外気  
温や大根の質等によって変  
わります



ゆがき

ゆでぼし大根に使われている品種は……

**大栄大蔵大根**

普通の大根の 1.5 倍ほどの大きさで、太さ・煮崩れにくさ・仕上がり色の良さと、3つ揃った専用の品種です。試しに他の大根を作ってみたところ、仕上がり色が悪かったため、大栄大蔵大根が一番適しているとのことでした。

橋口 守さん(50)にお話を伺いました。  
今月は西海市面高地区ゆでぼし大根部会の



## 収穫～出荷するまで大変ではないですか？



そうですね。本当に重労働で、特に収穫は普通の大根でも大変なのに、使っている大根は倍くらい大きいから本当に大変です。大根も一本ずつ洗ってます。機械化が難しく、人力に頼ることが多いです。自分自身いつまで続けていけるかわからないけど、もっとたくさんの人に知ってもらって、美味しいって食べてもらえるなら、もっと生産していきたいという思いはあります。

## ゆでぼし大根について教えてください



ここ面高地区で作られているゆでぼし大根は、ここだけでしか使っていない品種、ここだけの作り方をずっと引き継いで、今までずっと作ってきています。生の大根と比べて、約20倍の食物繊維と約12倍のカルシウム。メインの食材……ってわけではないけど、他の食材の邪魔もしない、栄養と旨みが凝縮された、とても美味しい西海市の特産品です。



伝統的な景色は  
YouTubeでも！

以前、YouTubeの撮影でも橋口さんのところにお邪魔しました。YouTubeではやぐらの上からの景色や一連の作業を動画で見ることが出来ます。



支店管内は、西彼杵半島の北部に位置し、五島灘と佐世保湾に囲まれた自然豊かな地域です。農家はみかん、水稻、野菜、畜産を中心に生産しており、ゆでぼし大根は特産品として知られています。

支店所在地：〒851-3504 西海市西海町木場郷 1612-1 ☎0959-32-1211

そんな西海支店は……  
河野支店長が率いる毎日賑やかで楽しい支店です♪

支店って  
こんなところ！

### 西海支店





ハートの  
マイヤーレモン

ハートのせとかも  
販売されました♡



## ハート型のレモン ついに完成!?



アンテナショップAGRI+で、ハート型になるよう試験栽培した香酸柑橘類「マイヤーレモン」を展示して来場客にPRしました。

木になる・くだもの相談室の高田豊さん(74)が、面白い形の果実を作りたいと、県外の先行事例を参考に管内生産者協力のもと2014年から取り組んでいます。

これまでも、制作を進めていたハート型「せとか」を当JA直売所や長崎市内の土産店に展示するなどのPR活動を行っており、レモンでも挑戦したいと話していました。

使用したマイヤーレモンはレモンとオレンジ類の雑種。果肉の酸味がマイルドで、皮の苦味や渋みが少ない品種です。

ハート形にしたのは、長崎で有名な銘柄品「桃カステラ」やバレンタインデーを意識したもので、果物でハートの形を作ることでも子供や女性をターゲットに、新しい商材として広めることを目的としています。

高田さんは「今後はせとか・レモンのハート型の精度を向上させたい。また、ハート型だけではなく、長崎県産の果実を増やせるよう努力したい」と今後の目標を話しました。

## 女性が働きやすい組織づくりを

当JAは女性活躍推進法に基づき、定量的目標として「令和7年3月31日までに①女性管理職を15名にする、②女性の平均勤続年数を14年にする」を掲げています。

本年を具体的実践の初年度と位置づけ、今一度「女性が働きやすい組織」となっているかの検証を、山口直美総務課長を座長に人事課、各支店、JA長崎県中央会の女性担当で行い、上半期より意見交換を重ねてきました。

規定・要領の見直し案を取りまとめ、報告をうけた中川一範組合長は「現状のままであれば働きやすい組織とは言い難い。報告してもらった中で、早急に取り組めるものについては取り組みたい」と、今年度中に変更できる事案は進めて行く事としました。



## 中晩柑 各地区で目揃え

### 小迎 無加温不知火・津之輝目揃え会

中晩柑の出荷に先立ち1月16日に西海市西彼町の小迎みかん選果場で無加温不知火と津之輝の目揃え会を開き、西彼・西海・大瀬戸・琴海・時津地区の生産者が参加しました。

JA職員と生産者が出荷規格の統一を図り、腐敗や傷などをよく選別して品質の良いものを出荷することを確認しました。津之望やせとか等の中晩柑は生産者と営農指導員の生育状況確認のうえ目揃え会を行う予定です。

無加温不知火の出荷は1月23日から2月下旬、津之輝は1月27日から2月中旬まで続き、出荷量は無加温不知火で約45ト、津之輝で69トを計画しています。





## 災害時の避難拠点に 長与支店

当JAは2月2日、長与町との

「災害時等における施設利用に関する協定」を締結する調印式を行いました。この協定により、長与町内で災害が発生し、災害対策本部を立ち上げた場合において、長与町からの要請に応じて長与支店の施設の一部を提供します。

長与支店新店舗はSDGs達成に向け、快適と省エネ、環境に配慮した建築物（高断熱による壁、サッシ）で、それに加え太陽光システムを備え付け、営業中の電気を賄っています。従来の暑さ・寒さに耐える、電気を消すなどの省エネに頼ることなく、快適な室内環境の質を維持しつつ、大幅な省エネ化を実現することができます。また、電気自動車（EV）の電気を家庭で有効活用できるV2Hを設置しており、災害時の非常用電源として利用することが可能。充電された電気自動車（EV）は蓄電池の機能として、4人世帯で1日の平均消費電力を13・1kWとして試算した場合、フル充電で3〜4日生活でき、スマートフォンでの充電回数に換算すると約3,500

〜4,000回となります。

万一の災害に備え、再生可能エネルギーの活用や施設を活用した地域の防災拠点化などに取り組み、地域内での資源活用・循環による持続可能な地域社会実現に貢献します。

今回の協定については、積水ハウス㈱とJAバンク中期戦略に「再生エネルギーへの取組」を掲げている農林中央金庫を交え、行政との協議を重ね、実現しました。吉田慎一長与町長は挨拶で「一番大事なことは町民の生命と財産を守っていくこと、安心・安全を確保することが最優先事項。停電時に電気が使えるというほど、心強いものはなく、大変感謝している」と話しました。



## 最強寒波の爪痕残る

### 農産物への被害確認

管内では、1月24日から25日にかけて強い寒気の影響で、ハウス施設の破損や農産物被害報告を受け、営農指導員らが現在被害確認を行っています。

26日には長崎市茂木地区のビワ被害を確認。ビワは寒さに弱く、果実が凍ると茶色く変色し、商品として出荷できなくなります。今回、氷点下の気温が17時間も続いたことにより果実が凍り壊死した状態となっています。過去にも2016年に寒波と大雪に見舞われ、露地ビワは9割の被害を受けました。

長崎びわ部会の森純幸さんの園地では、当時8割の被害を受けました。

為、翌年から大半をビニールハウスでの栽培に変え、室温を20度確保などの冬の寒さ対策を行ってききましたが、今回の暴風の影響で17棟あるビニールハウスの大半が損壊し、ハウスの保温が効かず、ビワの実の大半が被害を受けました。

森さんは「気温についてもその時より低かったので、被害は2016年以上になるかもしれない」と話しました。

JAでは引き続き、営農指導員を中心に被害調査を行いますが、被害は拡大するものと思われるので、今後の対応策を検討しております。





## SDGsと女性部 —SDGs17の目標達成に向けて—

JA長崎せいひ女性部でも、SDGsを意識して活動を進めております。



### 管内農産物×エコープマーク品

2月8日、エコープマーク品等の商品見本市をJA本店で開催しました。商品紹介を通じてJAで取り扱っている商品、エコープマーク品が国産原材料を優先使用していること、安全・健康に配慮した品質基準であること、地球環境に優しい商品であることをもっと知ってもらうことを目的としています。

商品見本市では、JA全農が後援のもと、厚生産業、末廣昆布、大興産業、築野食品、マル球産業、ヤングビーナスの6社に協賛いただきました。

マッサージ器具や調理器具の実演のほか、地産地消料理研究の一環として、エコープマーク品と管内で生産している農産物を使ったレシピを考案。ゆでほし大根と塩昆布の炊き込みご飯やブロッコリーと鶏肉の煮物、米油で作ったおかきなどのレシピの共有・試食を行い、使用したエコープマーク品の紹介を行いました。



### 終活を楽しく学ぼう！

### 日本一楽しい！終活教室

2月8日、相続専門行政書士の佐山和弘氏を講師に招き、終活に関する研修を開きました。

講演では、「日本一楽しい！終活教室」と題し、佐山講師がこれまでの経験から学んだことや、遺言書の書き方、遺言書を書くにあたってのアドバイス、終活の考え方などを、ユーモアを交えつつわかりやすく説明し、講演中に認知症予防エクササイズや遺言書に関する〇×クイズなども行われ、参加した女性部員らは終活について楽しく学び、知識を深めました。

若松春美女性部長は挨拶の中で「これまで、終活やエンディングノートは聞いたことはあったが、活用については考えていなかった。今日の研修・講演会を含め、今後も相続については勉強していかなければならない」と話しました。





# 日吉青年部 農産物品評会を開催しました

日吉青年部は1月24日、農産物品評会を長崎市飯香浦町のJA日吉営農経済店舗で開催しました。

茂木・日吉地区の生産者より、イチゴ、菊やカーネーションなどの花卉、ダイコンやハウレンソウなどの野菜、ジャムや漬物などの加工品、計199品が出品され、県央振興局、長崎市、JA営農担当者らが4部門で厳正な審査を行いました。結果は下記の通りです。



【いちごの部】

一等賞	山崎 義秀さん
二等賞	田川 謙二さん
	山川 哲治さん
三等賞	峯 由美さん
	溝口 譲さん
	峯 喜代一さん
	峯 雄太さん



【野菜果実の部】

一等賞	峰 靖則さん
二等賞	峰 忠幸さん
	峯 綾乃さん
三等賞	若松 春美さん
	山下 隆広さん
	森山トシエさん



【花卉の部】

一等賞	岩中 英樹さん
二等賞	岩目後政明さん
	野口 光代さん
三等賞	若杉 宏喜さん
	濱口真須美さん

品評会後は  
展示即売会を行いました！



【加工品の部】

一等賞	峰 千史さん
二等賞	田川まゆみさん
三等賞	峰 伊織さん

品評会後は福引抽選会・展示即売会を行いました。

雪が降る中ではありましたが、出品された農産物を求め、たくさんの方で賑わいました。

# 認知症を知ろう

認知症になったら1人ではもう何もできなくなる？ それは間違いです。早期診断と地域の支えにより尊厳のある生活を守れます。まずは認知症について、誰もがきちんと知ることが大切なのです。

## 1 認知症とは？

原因になる病気はいろいろ  
決して人ごとではありません

よくいわれるように「物忘れが始まったら認知症」なのでしょう。いいえ、認知症は誰でもかかる可能性のある脳の機能障害であり、融通の利かない人や怠けた生活をする人がなりやすいといわれるのもまったくの誤解です。

認知症とは、認知機能の低下によって生活に支障が続いている状態をいいます。加齢による物忘れでは、例えば目の前の知人の名を思い出せなくても、ヒントをもらえば分かれます。しかし認知症では、その部分の記憶が抜け落ち、誰なのか分からないままになるのが大きな違いです。

原因になる病気はさまざまありま

## 2 実はとても多い認知症

85歳以上の4人に1人  
症状を遅らせることはできます

すが、認知症の約60%が脳にタンパク質のごみのような物質がたまって神経細胞のネットワークを壊していくアルツハイマー病で、記憶障害や見当識障害、不安・うつなどが出やすくなります。また、約20%を占める脳血管障害は脳梗塞や脳出血で起こり、意欲が落ちて複雑な作業がしづらくなります。レビー小体型は約10%で、幻視や寝ぼけ、うつ症状などが出てきます。

その他、前頭側頭葉変性症（ピック病）、脳腫瘍、アルコール中毒なども認知症につながる病気で

認知症の症状を持つ人は非常に多く、85歳以上では4人に1人※とい

われます。またその半数以上が自宅で暮らしています。夫婦2人暮らしや1人で生活する人も多くいます。長寿になったこと、そして物忘れ外来などで診断を受ける人が増えたこともこの数字の多さの要因であり、今後はますます増加していくと思われ

れます。高齢者ではない人（65歳未満）が発症する若年性認知症も少なくありません。

認知症は脳血管障害の場合を除き、いきなり発症することはありません。約60%を占めるアルツハイマー病も10年以上をかけて徐々に進行し、あるときから本人や周囲が「おや、おかしいな？」と気付くのです。

脳機能を元に戻す方法は、残念ながらまだありません。しかし進行を遅らせる薬は数種類あります。周囲からのケアや生活習慣病改善が症状

## 3 認知症を予防するには？

健康な食生活や低ストレス、  
人との交流も大切です

の進行を遅らせる作用が大きいことも確認されています。

認知症を完全に防ぐ方法は今のところありません。しかし生活習慣病を防ぐ食生活や適度な運動、好きな趣味の継続などは間接的な効果があります。また、人との交流も大切です。コロナ禍で人との接触が減ったことでストレスが増し、世界中で認知症の発症が増加したともいわれます。

鍵は早めの診断です。「自分は認知症になんかならない」と思ってい

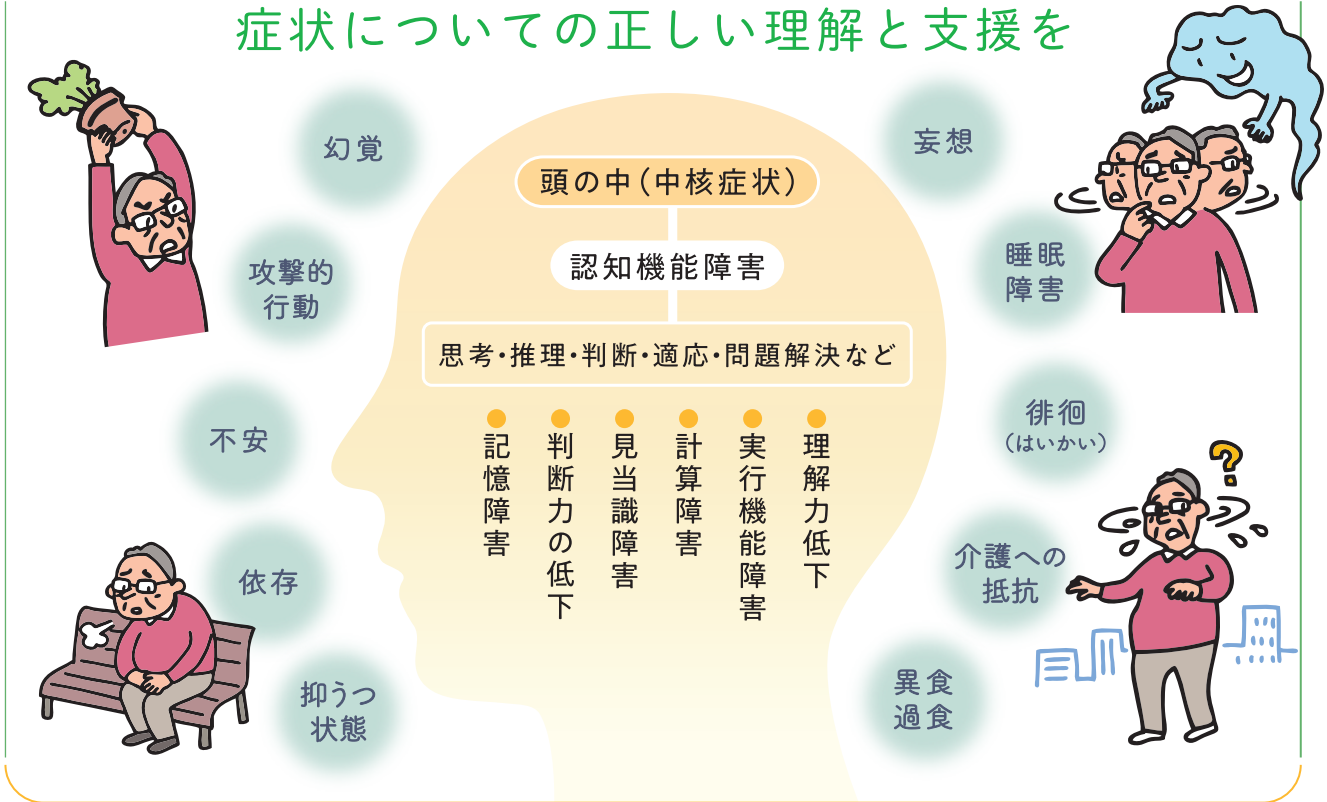


イラスト：服部新一郎

※出所：政府広報オンライン「知っておきたい認知症の基本」  
<https://www.gov-online.go.jp/useful/article/201308/1.html>



## 症状についての正しい理解と支援を



る人ほど診断が遅れ、症状も進んでしまします。そうした人は家族などによる受診の勧めも拒否しがち。認知症という言葉を出さずに心療内科や物忘れ外来などのクリニックと一緒にいき、時間をかけて理解してもらうのも一手かもしれません。もちろん、自分自身で変だなど感じたら、早めの受診を！

### 4 認知症の人への対応は？

**本人の思いに寄り添って  
急がせない自然な手助けを**

今は認知症の人たちを地域の中で見守りながら、できるだけ普段通りに生活してもらうことが推奨されています。身近な場で認知症と思われる人が困っていたら、さりげなく自然に支援しましょう。認知症の人は何も分からなくなっているわけではありません。分からないことにはぶつかり、不安や苦しみ、悲しみを抱えているのです。

急がせない、驚かささない、自尊心を傷つけないが鉄則。後ろから声をかけたり、上から見下ろしたりせず、視線を合わせて穏やかに話し、ゆっくりと対応しましょう。その人の話が現実とかけ離れていても、否定するとますます動揺を呼ぶこともあります。話の内容に寄り添い、何

をすべきか推測していきます。認知症なのかと聞くなどの対応は相手も苦しいので、避けるべきです。

### 5 広がる社会的な支援

**各地の公共機関の支援や  
認知症サポーター制度が貢献**

認知症の人たちへの支援や相談対応は、それぞれの自治体の地域包括支援センターや高齢者支援課などで行っています。それに加え、全国で広がっているのが「認知症サポーター制度」です。

これは認知症に関する講座を受講した市民ボランティアのこと。認定カードと、腕に巻くオレンジリングを目印とし、道で困っている人を手助けしたり、買い物などのサポート、周囲への啓蒙などを行います。JAでも養成講座を各地で開催しています。

近年では認知症サポーターが中心になって開く認知症カフェも各地で注目されています。カフェといってもお金を取る飲食の場ではなく、予防のための交流や、家族や本人の相談などに広く開かれたイベントです。まだ自分や家族には関係ないと思う人も、今後のため、近くで開かれていたらぜひのぞいてみてはいかがでしょうか。

## 果樹（総合）

南部営農経済センター 長与営農経済店舗  
峰 真之祐



### 【柑橘】

3月はせん定・春肥の施用・苗木の定植など作業が重なる時期になり、令和5年産に向けた管理が本格化します。高品質生産のために計画的に作業を実施しましょう。

#### ○整枝・せん定

園地毎の昨年の着果・樹勢回復状況に応じてせん定を計画的に実施しましょう。

##### 〈着花が多いと予想される園〉

せん定は早めの時期から行い、間引き・切り返しを組み合わせたせん定を実施しましょう。

着花が極めて多いと予想される場合は予備枝の設定も行い、来年度の結果母枝を確保しましょう。（予備枝設定量目安：樹齢の2～3倍）

##### 〈着花が少ないと予想される園〉

せん定は遅めに実施し、間引きせん定主体の軽めのせん定をしましょう。着花不足が心配される場合は、着花確認後に果梗枝・立ち枝の除去を重点的に行いましょう。

##### 〈せん定の順序〉

- ①主枝の先端（樹高の切り下げ、受光量確保）
- ②主枝と競合する枝・内向枝・逆行枝
- ③亜主枝から出た立ち枝・徒長枝
- ④重なり枝・並行枝
- ⑤地際の枝・下垂枝

せん定量の目安としては、樹全体の20%程度量とし、樹体への影響を十分に考慮したせん定を行ってください。

#### ○春肥の施用

春肥の施用は、春芽の伸長・緑化・花・幼果の充実のために行います。地温が12℃以上になると肥料が土壤中に吸収されますので、地温が上がる3月上旬までに施用しましょう。

#### ○苗木の定植

苗木を植え付ける場合は根の乾燥に注意しましょう。植え付け時に根が乾燥すると、初期成育の悪化を招きます。根を水につけておくか、直前まで乾燥しにくい場所に仮植しておきましょう。傷んだ直根がある場合はハサミで切除し、細根は残した状態にします。そして、絡まった根をほぐしながら、広げて植え付けを行います。深く植えすぎると枯れこみややすくなるため、接ぎ木した部分が地上に出るように注意してください。植え終わったら、十分な量のかん水を行います。

### 【露地びわ】

1月24日～25日にかけて氷点下の気温が長時間続いたことにより、生育の進んでいた幼果の種子は凍死している可能性が非常に高いです。

しかし、園地の立地や生育速度次第で生存している幼果もありえるため、次の管理を行ってください。

#### ○生産対策

- ①当面は、そのままの状態でも果実の状態を観察し、被害果の判別ができるようになってから正常果を残し、被害果をせん除する。
- ②寒害後に開花し幼果となった果実及び寒害を免れた幼果は、通常通り袋掛けを行う。
- ③寒害を免れた幼果の生果率を高めるために、殺菌剤を散布する。

ベルコート水和剤……………	1,000倍	使用回数 3回以内	収穫7日前まで
スコア顆粒水和剤……………	4,000倍	使用回数 3回以内	収穫21日前まで
フロンサイドSC ……………	2,000倍	使用回数 1回以内	収穫7日前まで

- ④寒害により果房全体が死んでいる場合は、4月上中旬頃からせん除してください。**早期にせん除した場合は、翌年産の花が早くなり寒害を受けやすくなってしまいます。**
- ⑤幼果が凍死している場合は以下のような特徴が見受けられます。特に果実肥大が進んでいた幼果ほど被害を受けている可能性が高いです。はさみを使って幼果を半分にし、種子の色を確認してください。

外 観	①幼果全体の色が白い ②もうじが無くツルツルしている ③果実肥大が鈍い
内 観	①種子の色が黄緑ではなく黒色で萎びている





## スイートコーンの栽培

マルチ直播

● 播種 ■ 収穫

4月	5月	6月	7月
●			■

発芽適温 20～28℃ (積算温度160～180℃必要 地温20℃で9日程度)

播種可能最低地温 14℃ (これ以下では発芽しない)

**播種(直播)** 播種の目安は、最低地温が14℃以上になったところです。マルチ栽培では4月中旬ごろになります。マルチは生育初期の地温を高め、水分と肥料分を保持する働きがあるので、ぜひ利用しましょう。

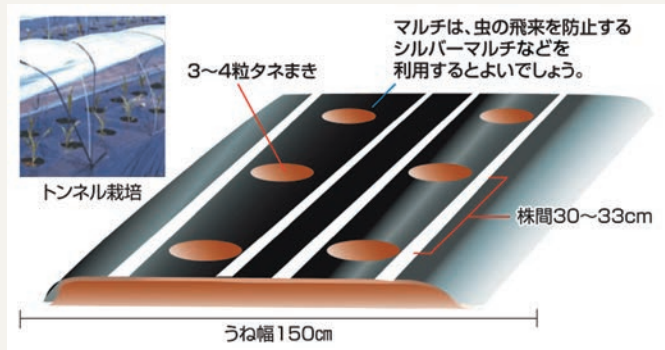
欠株を防ぐため1穴に3～4粒播種し、本葉3～4枚の時に最も生育のよい1本を残して、そのほかの株を根元からハサミで切り取ります。1列より2列に植えるほうが花粉がよくつき、実入りがよくなります。

**施肥量** 元肥は目安として10㎡当たり成分量で、チッソ、リン酸、カリをそれぞれ150～200g施用します。スイートコーンは多肥を好みますが、生育初期に肥料による濃度障害を起こしやすいため、追肥を適期に施用することで生育を進めるようにします。

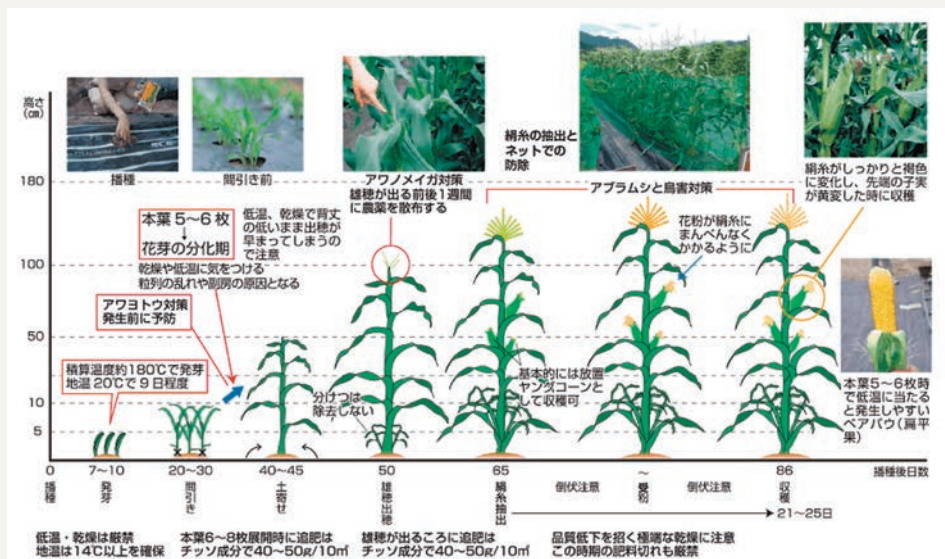
**生育適温** 22～30℃ (35℃以上は高温障害) ※温度の日較差は10℃ぐらいあるほうが糖度が上がりやすい。

**受粉** 稈の頂部に雄穂、中間に2～3本の雌穂がつけます。この雌穂から実の数だけ絹糸が出て、飛散する雄穂の花粉がついて受粉すると実がなります。

**分けつ** 分けつを残すことで根量と葉面積が増えて増収と倒伏防止の効果が得られる上、省力にもなります。たくさん分けつが出る場合は2～3本残してあとは除去してもよいでしょう。



〈タキイ栽培マニュアルより〉



〈タキイ栽培マニュアルより〉

**追肥時期** 1回目：本葉6～8枚 2回目：雄穂出穂期 ※追肥と同時に倒伏防止に土寄せをするとよい。

**追肥量** チッソ成分40～50g / 10㎡ 速効性肥料を使用

**かん水** 発芽～1回目追肥 ⇒ 普通～やや少なめ / ～雄穂開花期 ⇒ 普通 / ～収穫期 ⇒ 乾燥させないこと (やや多め)

**収穫** 収穫が早すぎると糖度が十分に上がりません。遅れると粒皮のしなびや糖度の低下につながります。収穫適期は開花後20～25日ごろで、絹糸が褐変し、先端の粒がふくらんで、黄色く色づいた頃が適期です。試しむきをして熟期を確認し、収穫を行いましょう。

常温では、収穫後5～6時間で糖分が減り始め、その後どんどん甘さが減少します。家庭菜園ではもぎたての味をすぐに楽しむようにしましょう。

ヤングコーンとして利用する場合は茎葉を傷つけないように収穫します。やわらかい食感でスープや炒め物にするとよいでしょう。

### クリーニングクロープとして利用

イネ科なので一般の野菜との関連病害がほとんどなく、土壌中に残っている肥料分を吸収する能力が高いため、畑のクリーニングクロープとして利用できます。

長年の栽培で塩類集積や連作障害などで、作物がうまく育たない場合はスイートコーンを作付けするとよいでしょう。

組合員・利用者 各位

長崎西彼農業協同組合

## 窓口営業時間の変更について

平素は格別のお引き立てを賜り、厚くお礼申し上げます。

この度、当組合の金融共済窓口につきましては、より効率的な店舗運営を図るため、営業時間を変更いたしますのでお知らせいたします。

今後も組合員・利用者の皆様にご満足いただけるよう、より一層のサービス向上に努めて参りますので、何卒ご理解を賜りますようお願い申し上げます。

### ◎対象店舗 金融共済窓口全店舗

(茂木・三和・三重・西彼・西海・大瀬戸・長与・喜々津・琴海時津・東長崎・長崎中央・西浦上の13店舗)

### ◎変更日 令和5年4月3日(月)より

### ◎営業時間

変更前	変更後
平日 9:00~15:30	平日 9:00~ <u>15:00</u>

※ ATM コーナーの営業時間は変更ございません。





4月28日まで!

金融 共済部 からの お知らせ

日頃のご愛顧に感謝を込めて

お取扱期間 2022年12月1日(木) ~ 2023年4月28日(金)

# マイカーローン・教育ローンキャンペーン

## マイカーローン

ご融資利率  
固定金利  
保証料込み  
**年1.59%**

※原則、ご契約時までにJAバンクアプリまたはインターネットバンキングの登録をいただきます。

ネットでお申込!  
簡単仮お申込!

©よりぞう

## 教育ローン

ご融資利率  
固定金利  
保証料込み  
**年1.80%**

※原則、ご契約時までにJAバンクアプリまたはインターネットバンキングの登録をいただきます。

ネットでお申込!  
簡単仮お申込!



©よりぞう

インターネットを使用しない場合でも、同一の金利条件等でJA窓口にてお申込みいただけます。お気軽にご相談ください。

総務部からの お知らせ

## 若い農業者の皆さん! 自分の老後 自分で守れますか?

若い農業者の方は、**国民年金の上乗せの  
公的な年金「農業者年金」**に加入して  
安心して豊かな老後を!

若い  
今こそ年金  
アクション!

**ポイント 1** 保険料は自由に選べる! (2万円~6万7千円、千円単位)  
さらに、35歳未満であれば、  
**1万円からでも加入可能!**

**ポイント 2** 認定農業者で青色申告者等には、  
**国庫補助で手厚い支援!**  
**1万円の自己負担で2万円の積立てが実現!**

**ポイント 3** 自ら支払った保険料は、  
**全額社会保険料控除の対象!**  
**その他にも、税制面で優遇措置がある!**



農業者年金の内容やご相談については、最寄りの農業委員会かJAまたは農業者年金基金にお問い合わせください。

独立行政法人 農業者年金基金  
● 専門相談員 ● 企画調整室  
TEL: 03-3502-3199 TEL: 03-3502-3942

詳しくは… [農業者年金基金 検索](https://www.nounen.go.jp/)  
<https://www.nounen.go.jp/>



2022.5

# 今の保障で 本当に大丈夫ですか？



いつでもどこでどんな交通事故が起こるかわかりません！

## 例 走行中にイノシシと 衝突したケース



修理費用いくらかかると  
思いますか？



合計金額 584,463円

**58万4,463円**  
修理費用がこんなにかかります！

事故の相手が**動物**だから、誰も**賠償**してくれない……

JAの自動車共済で令和5年1月始期日以降の契約は、  
車両限定保障でも、**動物との衝突を保障**します！

事故の種類	損害限定担保 相手自動車との衝突・接触など 限定された範囲のお車の損害を 保障します。	全損害担保 あて逃げや自損事故など 幅広い範囲のお車の損害を 保障します。
あて逃げ	×	○
電柱・ガードレールなどに衝突	×	○
車庫入れに失敗	×	○
<b>動物との衝突</b>	<b>NEW!! ◎</b>	○
相手自動車との衝突・接触	○	○
盗難	○	○
自然災害	○	○
いたずら・落書・窓ガラスの破損	○	○
火災・爆発 など	○	○

※車両保障（車両損害限定特約）は相手自動車との衝突・接触などの限定された事故を保障します。相手自動車ならびにその運転者または所有者の氏名もしくは名称および住所の確認が必要となります。

ご自身の保障が万全かこの機会に確認しましょう！ 詳しくは、お近くの窓口までご相談ください！

- ご加入にあたりましては、お近くのJA窓口にお問い合わせください。
- 上記の記載内容は概要を説明したものです。ご契約の際には「重要事項説明書（契約概要・注意喚起情報）」および「ご契約のしおり・約款」を必ずご確認ください。



# J A 配送サービス 実施中！

**配送料無料**<sup>(※)</sup>で、

ご自宅まで**翌日配送**する  
配送サービスです



## 注文受付時間と配送予定日

注文曜日 <small>※祝日を除きます。 ※配送時間の指定はできません。</small>	受付時間	配送予定日
月～木曜日	午後1時まで	翌日配送
	午後1時以降	翌々日配送
金曜日	午後1時まで	土曜日配送
	午後1時以降	原則火曜日配送 但し可能なものは月曜日配送
土曜日 <small>※営業店舗に限ります。 お近くの店舗へご確認ください。</small>	午前10時まで	

※原則、上記予定で配送します。

但し、在庫・天気・道路状況、祝日等により配送予定が変更となる場合がございますのでご了承ください。

又、配送先道路状況で、車両（2t車）が入れない場合、通行可能場所までの配送となりますのでご了承ください。

水稲・果樹・野菜・花卉など、肥料・農薬・生産資材は、  
**予約**でのご利用がお得です！

### ◆お得なポイント

- ① 予約価格がお得です
- ② ゆとりをもったお支払ができます
- ③ 信用と実績のある商品を揃えています
- ④ ご自宅まで配送します ※ハウスや牛舎等に配送する場合は、事前にご相談ください。
- ⑤ 肥料・農薬においてはご利用金額によって奨励金があります（予約奨励条件あり）

詳しいお問い合わせは、お近くの **J A 長崎せいひ営農経済センター・営農経済店舗** まで



# わが町の素敵発見

西海市西海町川内郷国道そばに広がる菜の花。雪が降る前から咲いていたとのことですが、雪にも負けず、今も一面に黄色い絨毯が広がっていました。撮影日は雨だったのですが思わずカメラで撮影しました。全国的な見頃は2月～5月とのことですが、九州地方は比較的早く1月上旬～2月下旬が見頃とのことでした。

(撮影日：令和5年2月6日)



## 理事会報告

令和4年度 第10回定例理事会 令和5年1月27日

### ■付議事項

- 第1号議案 令和4年度期中監事監査回答に関する件
- 第2号議案 丸果石川中央青果(株)の株式取得について
- 第3号議案 日本政策金融公庫資金(転貸資金)借入れの件

※すべて可決承認された。

### ■協議事項

- 1 施設・機構改革の長期構想について
- 2 付保貯金の円滑な払戻しのための整備状況等に係る検査結果の通知事項に対する改善状況について

### ■報告事項

- 1 第8回内部監査の結果について
- 2 第10回内部監査の結果について
- 3 無通告現金現物監査(12月)の結果について
- 4 令和4年度決算見込みについて
- 5 ALM委員会の報告について

- 6 不祥事再発防止策取り組み状況報告(令和4年11月分)について
- 7 自主点検結果および臨店指導結果について(令和4年度第2四半期)
- 8 コンプライアンス・マニュアルの一部改正について
- 9 反社会的勢力排除対応管理先の第3四半期対応状況報告について
- 10 「疑わしい取引の届出状況」の報告について(第3四半期)
- 11 農業委員及び農地利用最適化推進委員改選に伴う農協推薦について
- 12 長与支店防災拠点化について
- 13 ノーネクタイ対応について
- 14 貸出実施体制の整備・強化プロジェクト(中間報告)について
- 15 高齢者等を契約者とする契約への自主調査について
- 16 肥料高騰対策事業支店別申請状況について
- 17 令和4年12月末事業実績報告について

## 編集後記

1月から日記を書き始めました。今のところ1ヶ月は続いています。日曜日は「ほとんど寝ていました」の一言ばかりです。先日、Google検索で面白いものを発見しました。「斜め」や「一回転」と入力すると、少し違った画面を見ることが出来ます。他にもいろいろとあるみたいです。やったことのない方は是非試してみてください♪

長興 海帆



## 俳句

初笑曾孫一才残したり

山名平司郎

寒暁や木の間がくれの家明り

上野 沙知

七種の縮まってをり低温に

高尾ひさの

お社の天辺にあり初鴉

本田 常子

花鉄はじく固さや冬薔薇

植村 京子