

あなたのそばに。くらしのなかに。

広報

ひなた

ハウスびわ出発式

新たに7人の仲間が加わりました!!



5

Vol.203
Monthly JA Magazine
2022 May
JA長崎せいひ

色付きよく糖度も高め
ハウスびわ出荷式

当JAでハウスびわの本格出荷が始まりました。同JAハウスびわ部会は3月15日、宮崎集出荷場で今年産ハウスびわの出荷式を開き、生産者をはじめとする関係者が安定供給と高値販売に向けて団結しました。集まった多くの報道陣へ向け、糖度が高く食味の良いハウスびわをPRしました。4月中旬から5月上旬にかけてピークを迎え、出荷量は115トを計画しています。

同部会は茂木地区や三和地区を中心とする生産者約90人が13鈴で生産しています。主な品種は「長崎早生」で甘くてジューシーな果実が特徴です。

糖度は13度と高めで、関東と関西に向けて出荷します。今年産は1月からの低温により、出荷が2週間程度遅れましたが、少雨により糖度の高いびわとなりました。今後は施設内の温度管理や水管理、湿度管理を行いながら青果率の向上に努め、出荷の平準化を目指します。

関東と関西に向けて出発しました。山口憲昭部会長は「今年は少し出荷が遅れたが、無事に出荷式を開くことができました」と話しました。出荷式では、出荷するトラックを関係者全員で見送りました。



出荷式終了後に出荷規格を確認する生産者ら



あいさつをする山口憲昭部会長

三浦シヲさんの墓保存整備完了
長崎市指定文化財保存整備事業完成式

JA長崎せいひの生産者らで構成される長崎びわ産地活性化推進協議会は3月22日、長崎市茂木町の玉台寺で長崎市指定文化財保存整備事業完成式を開きました。同協議会や関係者ら約40人らが出席し、茂木びわの生みの親である三浦シヲさんの功績を称え、産地の伝統を守る決意を新たにしました。

三浦シヲさんの墓は遠縁の馬場實さん(73)が管理してきましたが、近年、亀裂などの老朽化が目立ち、同協議会がびわ生産の歴史を伝え、学校教育に活用しようと、文化財指定を長崎市に申請しました。昨年1月、市有形民俗文化財に指定されました。

その後、市の文化財保存整備事業を活用して、墓石の表面にはく落防止処理を実施。案内板や手すりも新設しました。

完成式で長崎びわ部会の濱口理部会長は「茂木地区を一望できる場所に設置できた。三浦シヲさんの墓を地域の宝として守り続け、茂木地区の産地を発展させていきたい」とあいさつしました。



▶三浦シヲさんの墓と馬場実さん

積極的な普及活動を推進 スマホ教室

当JAは3月15日に、組合員との関係性深化ならびに新常态（コロナ禍の外部環境等）への対応とJA事業の様々な取り組みについて役員が中心となつて情報発信並びに積極的な利用を促すことを目的にスマホ教室を開催しました。

当日は理事・監事30人が参加し、あんしん安全にスマホを利用し、当JAでスマホにて利用可能な商品説明を受けました。特に生活福祉部が次年度普及を進めている「くらしの宅配便」では実際に利用していただき普及していくためのJA側・利用者側双方の課題が判り、今後地域組合員へ拡大していくための良い機会となりました。教室に参加した山川重幸組合長は「デジタル化への対応は若年層に限った事でなく、今までJAを利用していている組合員へ普及活動も必要」と各支店で積極的に開催するよう参加している全支店長へ促しました。



スマホ教室で説明を受ける理事ら

入組式で新入職員らが決意



4月1日に入組した新入職員ら

当JAは4月1日に本店で入組式を開きました。今年度は新たに7人の職員を採用しました。入組式では新採用職員一人ひとりが社会人としての決意や今後の職務に対する意気込み、組合員への思いを発表しました。

新採用職員らは山川重幸組合長から辞令を受け取った後に決意表明を行い、長崎中央支店金融総務課に配属された松田美空さんは「まだまだ未熟ではあるが、多くのことを聞き、頑張っていきたい」と話しました。

山川組合長は「先輩たちのいろいろな指導を受けながら早く一人前になって、利用者・組合員のためになるように勉強をすること。また、社会人として心を、メンタルをしっかり持って頑張ってください」と激励しました。

新入職員らが研修

当JAは、4月1日から7日までの5日間、本店で新入職員に向けた研修を行いました。研修では名刺交換や電話応対などのマナー、信用事業・共済事業の基礎など、今後JA職員として現場で活躍するために必要な知識を学びました。講師を信用事業・共済事業の経験がある職員が務め、座学だけではなく、実際に業務で使用する機械を使用しました。

新入職員らは「より実践に近い研修ができた。明日からの業務を頑張りたい」と話しました。



研修を受ける新入職員ら

笑顔で、明るく、元気に頑張ります!!

新たに7人の仲間が加わりました

令和4年度新採用職員のみなさんより
コメントをいただきました!



- ①組合員に一言
- ②好きな食べ物
- ③休日の過ごし方
- ④好きな言葉 (座右の銘)

三重統括支店

高鉾 蓮 (たかほこれん)



- ①初めての仕事で緊張と不安でいっぱいですが、早く仕事に慣れるように精一杯頑張りたいと思います。
- ②いちご、オムライス
- ③YouTube 見たり、買い物したりしてます。
- ④失敗は成功のもと

長与統括支店

馬場 未歩 (ばば みほ)



- ①精一杯頑張りますのでビジネスご指導よろしくお願い致します!
- ②母が作ったコロケ
- ③最近免許を取ったのでドライブに行く
- ④やればできる!!!

西浦上統括支店

尾崎 現宇 (おざき みう)



- ①不安がありますが、みなさんの支えができるよう積極的に頑張ります。
- ②ハンバーグ
- ③音楽を聴いたり、ドラマを見たりしています。
- ④行動しなければ始まらない

長崎中央統括支店

松田 美空 (まつだ みく)



- ①まだ未熟な所がありますが、多くのことを吸収し、早く組合員の方々のお役に立てられるよう、頑張ります。
- ②みかん、牛タン
- ③行ったことの無い場所へドライブ・散歩、読書
- ④明日は明日の風が吹く

南部営農経済センター

広田 将馬 (ひろた しょうま)



- ①不安な気持ちと緊張でいっぱいですが、少しでも早く仕事を覚えて組合員さんの力になれたらと思っています。
- ②果物全般、ハンバーグ
- ③映画鑑賞
- ④水滴石を穿つ

時津統括支店

大川 凜太郎 (おおかわ りんたろう)



- ①慣れないことも多く、苦労することもあると思いますが、精一杯頑張りますのでよろしくお願い致します。
- ②もつ鍋
- ③読書
- ④ You'll Never Walk Alone

東長崎統括支店

井崎 あかね (いざき あかね)



- ①積極的にチャレンジして、仕事に慣れたいと思います。よろしくお願い致します。
- ②いちご、牛タン
- ③漫画・小説を読んだり、動画配信を見たり、ヨガやティラピスに行きます。
- ④“生きてるだけで丸もうけ”

移動金融店舗の 運行スケジュール等の 見直しについて

令和4年5月30日(月)より、移動金融店舗の運行場所および運行スケジュールにつきまして見直しを行い、右記のとおりといたしますので何卒よろしくお願い申し上げます。

★…隔週運行で運行場所を変更します。

※木曜の午前については、4/14より見直しとなります。

曜日	運行場所	運行時間
月	★旧Aコープ七釜店 (第1・3・5月曜日)	10:30~12:00
	★Aコープ中浦店 (第2・4月曜日)	
	★Aコープ雪浦店 (第1・3・5月曜日)	
	★Aコープ多以良店 (第2・4月曜日)	
火	旧大島郷営業所	11:00~12:00
	大崎斎場第2駐車場	13:30~14:30
水	旧手熊営業所	9:30~11:30
	旧外海営業所	13:30~15:30
木 ※	★旧大草営業所 (第1・3・5木曜日)	9:30~11:00
	★旧伊木力金融窓口 (第2・4木曜日)	
	日吉営業所	
金	旧野母崎営業所	9:30~12:00
	旧戸石支店	14:00~16:00

1年間ご指導ありがとうございました！ ベストパートナー制度修了式

当JAは令和3年度新入職員への教育の締めくくりにはベストパートナー制度修了式を開きました。昨年同様に、新型コロナウイルス感染症対策として各自での開催となり、新入職員(トレーニー)が業務に携わっていく中で成長を振り返りました。これまで1年間、トレーニーが日々の不安や悩み、喜びを綴ってきた「全身で前進ノート」ではパートナーである先輩職員(トレーナー)が励まし、共に喜び合いながら互いに成長する姿が見られました。



トレーニー
平尾 知之

トレーナー
米岡 繁



トレーナー
河内亜可音

トレーニー
北村みなみ



トレーニー
一瀬 稜太

トレーナー
長尾 博子



トレーニー
中橋 里菜

トレーナー
加田平望帆



トレーニー
中野 祐作

トレーナー
徳山 亜美



トレーニー
松尾志穂子

トレーナー
川上ひとみ



トレーナー
正木 愛莉

トレーニー
富永 優汰



トレーニー
諸橋 夢扇

トレーナー
鶴岡 千聖



トレーニー
尾末 大空

トレーナー
上田 裕樹

早期警戒制度と JAの営農・経済事業について

1 早期警戒制度は、金融庁が行う地域金融機関の再編成のために導入された制度で、令和元年6月の大幅な改正により、将来のリスクに備え早め早めの改善を促す制度になりました。

2 そのため、金融機関が行う金融事業が将来にわたって継続が可能かどうか、行政による検証がなされ、将来的に継続ができない金融機関については、金融事業からの撤退が勧告され、また、自ら金融機関として継続が可能であることを証明できなければ、金融機関を止めざるを得ないこととなります。

3 この制度は、金融事業が中心ではありますが、JAは総合事業を営んでおり、地域金融機関として生き残れるかどうかは経済事業も含んだ総合損益で判断されることとなります。

4 JAの総合事業を継続するには収益の柱である信用・共済事業の収益を維持・拡大させることが重要ですが、信用事業は低金利政策の定着化による農林中金の奨励金が減少し、さらに共済事業では高齢化の進展により事業低迷が続くことが想定されています。

5 そのため、大幅な赤字が続く、営農・経済事業の収支改善が重要な課題となっています。営農・経済事業の大きな収支改善のためには、

- ① 経済事業のビジネスモデルを変える。
(取扱品目や配送方法を変える等です)
- ② 施設統廃合や人員削減などの大幅な合理化を実施する。
- ③ 手数料や施設の利用料金を引き上げる。

などの措置が必要となります。

6 この制度では、これまでのように単に計画の策定・実践というだけでなく、対外的な根拠と説明が可能な計画が必要となり、改善対策では、現実的に実現できる対策が求められます。

7 したがって、今年総代会に付議予定の「第6次中期経営計画」はこの制度の趣旨に沿って計画を策定し、実践していくことが必要となります。

早期警戒制度について

持続可能な収益性・将来にわたる健全性

(将来の見通しに着目した早め早めモニタリング)

step 1

成行き収支などで一定の基準を下回る組合を抽出

step 2

組合自らが想定する見通しや対策について、対話により妥当性を検証

step 3

将来の懸念がぬぐえない組合に対し、必要に応じて、業務改善命令を発出

見直し

〈これまで〉
収益性
(足元の収益指標)

【早期是正措置】

より早期に

【早期警戒制度】

自己資本比率	行政の対応
非区分 (4%以上)	—
第一区分 (2%~4%)	改善計画提出
第二区分 (0%~2%)	業務の縮小や従たる事務所の廃止等
第三区分 (0%未満)	業務改善命令

区分	内容	行政の対応
収益性	足元の基本的な収益指標	①組合の抽出 ②組合との対話 ③行政措置検討
→改正の方向	「持続可能な収益性」・「将来にわたる健全性」	
信用リスク	不良債権、大口信用集中状況等	
市場リスク	有価証券の価格変動による影響等	
流動性リスク	貯金動向、流動性準備の水準等	

人事異動

当JAは4月1日付で人事異動を発令しました。以下の職員に対し辞令が交付され、新しい部署で業務を行っております。組合員の皆様、新たに配属された職員をどうぞよろしくお願ひします。

氏名	新所属・役職 (内は旧所属・役職)
審査室	渡邊 雅史 審査室 室長 (次長職) (総務部 コンプライアンス課 専任次長) 山下 貞治 審査室 調査役 (課長職) (長崎 中央統括支店 副支店長)
監査室	菜切 正之 監査室室長 (部長職) (大瀬戸統 括支店支店長)
事業戦略室	木村 大輔 事業戦略室 課長 (事業戦略室 専任課長) 西川 恭一郎 事業戦略室 調査役 (金融共済部 企画営業課L A (西彼駐在 係長) 長 兼 事業戦略室室長) 長 兼 海帆 事業戦略室 (金融共済部企画営業 課L A (西彼駐在 一般))
総務部	内海 浩一 総務部部長 兼 事業戦略室室長 兼 協同ライフ支配人 (畜産部部 長 兼 事業戦略室室長) 三浦 通徳 総務部次長 (総務部次長 兼 総 務課事務取扱) 山口 直美 総務部総務課 課長 (新大工支店 支店長 (課長職)) 米岡 繁 総務部総務課 調査役 (営農経済 部農産資材課 調査役) 山口美紀子 総務部コンプライアンス課 課長 (総 務部コンプライアンス課 調査役) 田中佳代子 総務部コンプライアンス課 調査 役 (課長職) (滑石支店支店長 (課 長職)) 渡部 幸春 総務部人事課 課長 (事業戦略室 課長)
アプリラス	戸村 道子 アプリラス店 店長 (課長職) (生活福祉部生活課ふれあい市東 長崎店 店長 (課長職)) 大田 美香 アプリラス店 係長 (金融共済 部企画営業課 係長) 浦川小百合 アプリラス店 (金融共済部企画 営業課L A (三和駐在 一般))
金融共済部	磯 勝信 金融共済部専任部長 (東長崎統括

支店支店長	永野 君恵 金融共済部金融企画営業課 調査 役 (総務部付休職 調査役) 庄司 圭佑 金融共済部金融企画営業課 係長 (担い手支援センター 係長) 喜明 美佳 金融共済部金融課 (西浦上統括支 店) 高内 明博 金融共済部金融課 (嘱託) (嘱託 新規採用) 浅江 伸之 金融共済部次長 兼 共済企画営 業課長事務取扱 (金融共済部企画 営業課L A (琴海駐在) 調査役 (課長職)) 久松 博樹 金融共済部共済課 調査役 (金融 共済部企画営業課L A (三和駐在) 調査役) 江嶋 亮一 金融共済部共済課 (金融共済部共 済課南部事故処理センター) 松尾 信幸 金融共済部共済課中央事故受付セ ンター センター長 (課長職) (金 融共済部共済課南部事故処理セ ンター センター長 (課長職)) 田中真奈美 金融共済部共済課中央事故受付セ ンター (嘱託) (金融共済部共済 課南部事故処理センター (嘱託)) 田中 元 金融共済部共済課南部事故受付セ ンター 係長 (金融共済部共済課 中央事故処理センター 係長) 土井 雅之 金融共済部共済課南部事故受付セ ンター (嘱託) (金融共済部共済 課北部事故処理センター (嘱託)) 藤瀬 鉄夫 金融共済部共済課南部事故受付セ ンター (嘱託) (西浦上統括支店 (嘱 託)) 橋田 勝義 金融共済部共済課南部事故受付セ ンター (嘱託) (南部営農経済セ ンター 営農課 (嘱託))
畜産部	飯盛 紀昭 畜産部部長 (畜産部畜産課課長) 平野 節子 畜産部畜産課 (嘱託) (新大工支 店 (嘱託))
営農経済部	菅原 幸浩 営農経済部部長 兼 担い手支援 センター センター長 (長与統括支 店支店長) 田中 沢弥 営農経済部農産資材課 調査役 (金融共済部企画営業課L A (茂

生活福祉部	木駐在 (係長) 永富 幸三 生活福祉部生活課 調査役 (課長 職) (喜々津統括支店 (伊木力) 課長) 上河 祐二 生活福祉部生活課 調査役 (課長 職) (金融共済部企画営業課L A (長崎中央駐在) 調査役 (課長 職)) 松永 利昭 生活福祉部生活課 臨時 (生活福 祉部生活課 ふれあい市東長崎店 臨時) 岡本 正 生活福祉部燃料課 中部ガスセン ター センター長 (課長職) 兼 営業専任課長 (生活福祉部燃料課 中部ガスセンター センター長 (課長職)) 田嶋 英子 生活福祉部燃料課 東南部ガスセ ンター 嘱託 (伊木力) 南部営 農経済センター 店舗長 (係長 職) 多良 伸介 生活福祉部生活課 ふれあい市東 長崎店 店長 (係長職) (東長崎 南部営農経済センター 店舗長 (係長職)) 高橋 功輔 生活福祉部生活課 ふれあい市東 長崎店 係長 (生活福祉部生活課 じげもん長与店 係長) 田川 亮 生活福祉部生活課 じげもん長与 店 店長 (課長職) (金融共済部 共済課中央事故処理センター セ ンター長 (課長職)) 野崎 史雄 生活福祉部生活課 道の駅夕陽ヶ 丘 係長 (課長職) (生活 福祉部生活課 グリーンセンター センター長 (課長職)) 伊達 政憲 生活福祉部生活課 道の駅夕陽ヶ 丘 係長 兼 三重統括支店生産 部 兼 事務局長 (生活福祉部生活 課 夕陽ヶ丘 係長) 木寺 徹 生活福祉部生活課 グリーンセン ター センター長 (課長職) (生 活福祉部生活課 道の駅夕陽ヶ丘 係長 (課長職)) 山本 義則 生活福祉部生活課 じげもん長与 (嘱託) (生活福祉部生活課 (移動 販売車担当) (嘱託)) 石本 幸子 生活福祉部生活課 ふれあい市時
--------------	---

津店 (嘱託) (生活福祉部生活課	ふれあい市日並店 (嘱託)) 生活福祉部生活課 ふれあい市時 津店 (パート) (生活福祉部生活 課 ふれあい市日並店 (パート)) 生活福祉部生活課 道の駅夕陽ヶ 丘 係長 (パート) (生活福祉部生 活課 ふれあい市日並店 (パート)) 生活福祉部生活課 じげもん長与 (パート) 兼 移動販売車担当 (生活福祉部生活課 ふれあい市 日並店 (パート)) 岩永登美代 生活福祉部生活課 じげもん長与 (パート) 兼 移動販売車担当 (生活福祉部生活課 じげもん長 与 (パート)) 平野八千代 生活福祉部生活課 じげもん長与 (パート) 兼 移動販売車担当 (生活福祉部生活課 じげもん長 与 (パート)) 池田 香 生活福祉部生活課 じげもん長与 (パート) 兼 移動販売車担当 (生活福祉部生活課 じげもん長 与 (パート)) 中川美代子 生活福祉部生活課 じげもん長与 (生活福祉部生活課 じげもん長 与 (パート)) 若菜江利子 生活福祉部生活課 じげもん長与 (パート) 兼 移動販売車担当 (生活福祉部生活課 じげもん長 与 (パート)) 西 智恵 生活福祉部生活課 じげもん長与 (パート) 兼 移動販売車担当 (生活福祉部生活課 じげもん長 与 (パート))
担い手支援センター	坂東 仁樹 担い手支援センター (琴海) 北部 営農経済センター) 山田 敦司 担い手支援センター (嘱託) (金 融共済部企画営業課グリーンセン ター (嘱託))
北部営農経済センター	瀬川 庄三 北部営農経済センター センター 長 (部長職) (総務部部長 兼 協同ライフ支配人) 別所 重幸 北部営農経済センター次長 兼

営農課課長事務取扱〔南部営農経済センター 次長〕

田崎 健昌 北部営農経済センター 営農課〔(西海) 北部営農経済センター〕

山口 航輝 北部営農経済センター 営農課〔(西彼) 北部営農経済センター〕

細川みさ子 北部営農経済センター 営農課小迎選果場(嘱託)〔北部営農経済センター 営農課育苗センター(嘱託)〕

前田 顕志 北部営農経済センター 経済課 北部営農経済センター 経済課 南部営農経済センター 経済課 南部営農経済センター 専門職

上戸めぐみ (三重) 北部営農経済センター (嘱託) (時津) 南部営農経済センター (嘱託)

井田 正俊 (西彼) 北部営農経済センター 店舗長(課長職)〔(琴海) 北部営農経済センター 店舗長(課長職)〕

坂口 翔大 (西彼) 北部営農経済センター (大瀬戸) 北部営農経済センター

溝上 聡弘 (西彼) 北部営農経済センター (北部営農経済センター 営農課)

相川 達也 (西海) 北部営農経済センター 調査役〔(北部営農経済センター 営農課) 調査役〕

山田 敦義 (西海) 北部営農経済センター 係長〔(長与) 南部営農経済センター 係長〕

別頭 繁昭 (西海) 北部営農経済センター (嘱託) (伊木力) 南部営農経済センター (嘱託)

高崎 通晴 (大瀬戸) 北部営農経済センター 店舗長(課長職)〔金融共済部 共同済課 北部事故処理センター センター長(課長職)〕

餅田 靖彦 (琴海) 北部営農経済センター 店舗長(課長職)〔(茂木) 南部営農経済センター 店舗長(課長職)〕

木村 真次 (琴海) 北部営農経済センター 係長〔(日吉) 南部営農経済センター 係長〕

倉本 敬介 (琴海) 北部営農経済センター (西彼) 北部営農経済センター

松浦 慎吾 南部営農経済センター センター長(部長職)〔(営農経済部部長) 兼 担い手支援センター センター長〕

今里 昌弘 南部営農経済センター 次長 兼

南部営農経済センター

森 美加 (日吉) 南部営農経済センター (嘱託)

営農課課長事務取扱〔北部営農経済センター 営農課 次長〕

高尾 愛里 南部営農経済センター 経済課(総務部総務課)

広田 将馬 南部営農経済センター 営農課(新採用)

前田 拓也 南部営農経済センター 営農課 伊木力選果場 専門(南部営農経済センター 営農課 伊木力選果場)

松永 孝 南部営農経済センター 経済課 渉外(嘱託) (東長崎) 南部営農経済センター (嘱託)

浦瀬 健史 (時津) 南部営農経済センター 店舗長(係長職) 兼 ふれあい市時津店 店長〔(三重) 北部営農経済センター 店舗長(係長職)〕

山下 志保 (時津) 南部営農経済センター (三重) 北部営農経済センター

吉田 真人 (長与) 南部営農経済センター 係長〔(茂木) 南部営農経済センター 係長〕

松尾 公貴 (伊木力) 南部営農経済センター 店舗長(課長職) (時津) 南部営農経済センター 店舗長(課長職)

生田 秀次 (伊木力) 南部営農経済センター (西彼) 北部営農経済センター

猪股 聖 (伊木力) 南部営農経済センター (茂木) 南部営農経済センター

西 剛 (東長崎) 南部営農経済センター 店舗長(課長職) (総務部付調査役(課長職))

境 英貴 (東長崎) 南部営農経済センター 課長〔(南部営農経済センター 営農課) 課長〕

永田 美香 (東長崎) 南部営農経済センター (嘱託) (東長崎) 南部営農経済センター

永田 義輝 (東長崎) 南部営農経済センター (嘱託) (南部営農経済センター 経済課 渉外(嘱託))

北川 康晃 (茂木) 南部営農経済センター (南部営農経済センター 経済課 渉外)

新井 雄大 (茂木) 南部営農経済センター 係長〔(西海) 北部営農経済センター 係長〕

山田 昭子 (茂木) 南部営農経済センター (嘱託) (茂木) 統括支店(嘱託)

谷口 晃一 (日吉) 南部営農経済センター (東長崎) 南部営農経済センター

森 美加 (日吉) 南部営農経済センター (嘱託)

田川あずさ (生活福祉部生活課(嘱託)) (日吉) 南部営農経済センター (嘱託) (南部営農経済センター 経済課 南部営農経済センター(嘱託))

三重統括支店

田添 一宏 三重統括支店 支店長 兼 三重営農経済部 支店長事務取扱(監査室室長(部長職))

近藤 丈仁 三重統括支店 金融総務課 課長 (三重統括支店 副支店長)

勝木 順一 三重統括支店 共済課 課長 (三重統括支店 調査役(課長職))

吉村 誠 三重統括支店 調査役(滑石支店 調査役)

拝崎 渚 三重統括支店(総務部付(休職)) 三重統括支店(新採用)

高銚 蓮 三重統括支店(嘱託) (時津統括支店(嘱託))

門崎 由剛 三重統括支店 共済課 L A (金融共済部 企画営業課 L A (三重駐在))

江島 幸祐 三重統括支店 共済課 L A (金融共済部 企画営業課 L A (三重駐在))

本村 卓也 三重統括支店 共済課 L A (金融共済部 企画営業課 L A (滑石駐在))

尾崎 隆稀 三重統括支店 共済課 L A (金融共済部 企画営業課 L A (滑石駐在))

山田 春樹 西彼統括支店 金融総務課 課長 (次長職) (西彼統括支店 副支店長(次長職))

北川 公明 西彼統括支店 共済課 課長(審査役) (西彼統括支店(大串) 審査役)

朝末 宣成 西彼統括支店(金融共済部 企画営業課 L A (西彼駐在))

河内亜可音 西彼統括支店(琴海統括支店)

入江 隆博 西彼統括支店 共済課 L A 調査役 (課長職) (金融共済部 企画営業課 L A (西彼駐在) 調査役(課長職))

松永 浩徳 西彼統括支店 共済課 L A 係長 (金融共済部 企画営業課 L A (西海駐在) 係長)

廣田 翔吾 西彼統括支店 共済課 L A (金融共済部 企画営業課 L A (西海駐在))

相川 綾子 西彼統括支店 共済課 L A (西海統括支店)

西海統括支店

河野 秀幸 西海統括支店 支店長 (琴海統括支店 支店長)

太田 純人 西海統括支店 金融総務課 課長 (大瀬戸統括支店 副支店長)

井田ゆかり 西海統括支店 共済課 課長 (西彼統括支店 調査役(課長職))

前浜 秀昭 西海統括支店 調査役(金融共済部 企画営業課 L A (西海駐在) 調査役)

辻 ゆず 西海統括支店(金融共済部 企画営業課 L A (西海駐在))

田川真由美 西海統括支店(嘱託) (西彼統括支店(嘱託))

本川 真吾 西海統括支店 共済課 L A 調査役 (課長職) (金融共済部 企画営業課 L A (西彼駐在) 調査役(課長職))

山口 俊介 西海統括支店 共済課 L A 係長 (金融共済部 企画営業課 L A (西海駐在) 係長)

小林 大輔 西海統括支店 共済課 L A 係長 (金融共済部 企画営業課 L A (西海駐在) 係長)

田添 真美 西海統括支店 共済課 L A (金融共済部 企画営業課 L A (大瀬戸駐在))

大瀬戸統括支店

平尾太美也 大瀬戸統括支店 支店長 (西海統括支店 副支店長)

原口 洋貴 大瀬戸統括支店 金融総務課 兼 共済課長 (西海統括支店 調査役(課長職))

濱浦 真介 大瀬戸統括支店 共済課 L A 調査役 (金融共済部 企画営業課 L A (大瀬戸駐在) 調査役)

永田 希帆 大瀬戸統括支店 共済課 L A (金融共済部 企画営業課 L A (大瀬戸駐在))

山口 喜春 琴海統括支店 支店長 (北部営農経済センター センター長(部長職))

中村 智也 琴海統括支店 金融総務課 課長 (琴海統括支店 副支店長)

永本 政文 琴海統括支店 共済課 課長 (琴海統括支店 調査役(課長職))

琴海統括支店

中尾 英樹 琴海統括支店 調査役(課長職)
 (西海統括支店 調査役(課長職))
 朝川 美希 琴海統括支店(時津統括支店)
 金原 恵介 琴海統括支店共済課 L A (金融共
 済部企画営業課 L A (琴海駐在))
 内海 千恵 琴海統括支店共済課 L A (金融共
 済部企画営業課 L A (琴海駐在))
 山中 海帆 琴海統括支店共済課 L A (金融共
 済部企画営業課 L A (琴海駐在))

時津統括支店

永谷 竜二 時津統括支店共済課 課長(時津
 統括支店副支店長)
 中村 昭恵 時津統括支店金融総務課 課長
 (審査室 室長(課長職))
 高木 直子 時津統括支店 係長(西浦上統括
 支店 係長)
 濱田さおり 時津統括支店(滑石支店)
 加藤 沙菜 時津統括支店(金融共済部共済課)
 松本 和子 時津統括支店(嘱託)(西浦上統
 括支店(嘱託))
 大川凜太郎 時津統括支店(新採用)
 小佐々文夫 時津統括支店共済課 L A 調査役
 (課長職)(金融共済部企画営業課
 L A(時津駐在) 調査役(課長職))
 小松 寛幸 時津統括支店共済課 L A 調査役
 (金融共済部企画営業課 L A (滑
 石駐在) 調査役)
 水口 勝也 時津統括支店共済課 L A 係長
 (金融共済部企画営業課 L A (時
 津駐在) 係長)
 山本ひろみ 時津統括支店共済課 L A 係長
 (南部営業課経済センター 経済課涉
 外 係長)

西浦上統括支店

笠飯 敏之 西浦上統括支店支店長(長崎中央
 統括支店支店長)
 峰 公成 西浦上統括支店共済課 課長(西
 浦上統括支店 副支店長)
 田中 研 西浦上統括支店金融総務課 課長
 (西浦上統括支店 調査役(課長
 職))
 矢野由紀子 西浦上統括支店 係長(時津統括
 支店 係長)
 中橋 里菜 西浦上統括支店(金融共済部金融
 課)
 永谷 香苗 西浦上統括支店(嘱託)(滑石支
 店(嘱託))

尾崎 現宇 西浦上統括支店(新採用)
 山口 勝成 西浦上統括支店共済課 L A 調査
 役(課長職)(金融共済部企画營
 業課 L A (西浦上駐在) 調査役
 (課長職))
 石松 正典 西浦上統括支店共済課 L A (金融
 共済部企画営業課 L A (東長崎駐
 在))
 堀川 学 西浦上統括支店共済課 L A 専門
 (金融共済部企画営業課 L A (西
 浦上駐在) 専門)

長与統括支店

中尾 公文 長与統括支店支店長(三和統括支
 店支店長)
 小西 達哉 長与統括支店共済課 課長(長与
 統括支店副支店長)
 山崎 真吾 長与統括支店金融総務課 課長
 (長与統括支店 調査役(課長職))
 馬場 未歩 長与統括支店(新採用)
 佐土嶋卓也 長与統括支店共済課 L A 調査役
 (金融共済部企画営業課 L A (長
 与駐在) 調査役)
 山口憲一郎 長与統括支店共済課 L A (東長
 崎 南部営業課経済センター)
 高比良成美 長与統括支店共済課 L A (金融共
 済部企画営業課 L A (長与駐在))
 山下 美樹 長与統括支店共済課 L A (金融共
 済部企画営業課 L A (長与駐在))

喜々津統括支店

唐田 裕樹 喜々津統括支店共済課 課長(次
 長職)(金融共済部次長)
 黒川 政利 喜々津統括支店金融総務課 課長
 (金融共済部共済課 調査役(課
 長職))
 中野美奈子 喜々津統括支店(嘱託)(生活福
 祉部燃料課 東南部ガスセンタ
 (嘱託))
 福島 康貴 喜々津統括支店共済課 L A 調査
 役(課長職)(生活福祉部生活課
 じげもん長与 店長(課長職)
 兼 時津ふれあい市事務取扱
 津駐在)
 山口 優己 喜々津統括支店共済課 L A 係長
 (金融共済部企画営業課 L A (喜々
 津駐在) 係長)
 香月 崇宏 喜々津統括支店共済課 L A 係長
 (金融共済部企画営業課 L A (長
 与駐在) 係長)

東長崎統括支店

片山 香澄 喜々津統括支店共済課 L A (喜々
 津統括支店)
 大石 英毅 東長崎統括支店支店長(金融共済
 部専門部長)
 井上 昇 東長崎統括支店共済課 課長(総
 務部人事課 課長)
 三浦 繁友 東長崎統括支店金融総務課 課長
 (喜々津統括支店副支店長)
 志田さおり 東長崎統括支店(西彼統括支店(大
 串))
 土屋 愛実 東長崎統括支店(総務部付休職)
 井崎あかね 東長崎統括支店(新採用)
 濱田 孝介 東長崎統括支店共済課 L A 調査
 役(課長職)(東長崎統括支店
 調査役(課長職))
 松尾 勇二 東長崎統括支店共済課 L A 調査
 役(金融共済部企画営業課 L A (東
 長崎駐在) 調査役)
 阪辻 宏太 東長崎統括支店共済課 L A 係長
 (金融共済部企画営業課 L A (東
 長崎駐在) 係長)
 後田 美帆 東長崎統括支店共済課 L A 係長
 (金融共済部企画営業課 L A (東
 長崎駐在))
 坂井 博志 東長崎統括支店共済課 L A (金融
 共済部企画営業課 L A (東長崎駐
 在))
 深川 拓也 東長崎統括支店共済課 L A (金融
 共済部企画営業課 L A (東長崎駐
 在))

茂木統括支店

上田 寿治 茂木統括支店支店長 兼 茂木営
 業経済店舗舗長事務取扱(茂木統括
 支店支店長)
 大田 剛志 茂木統括支店金融総務課 課長
 (茂木統括支店副支店長)
 中村 宗憲 茂木統括支店共済課 課長(茂木
 統括支店 調査役(課長職))
 松本 優美 茂木統括支店(長崎中央統括支店)
 野口 美保 茂木統括支店(嘱託)(茂木 南
 部営業課経済センター(嘱託))
 花川 靖弘 茂木統括支店共済課 L A (金融部
 共済部企画営業課 L A (時津駐
 在))
 當麻 太平 茂木統括支店共済課 L A (金融共
 済部企画営業課 L A (茂木駐在))

三和統括支店

浦川 純也 茂木統括支店共済課 L A (金融共
 済部企画営業課 L A (茂木駐在))
 前川 満宏 三和統括支店支店長(南部営業経
 済センター センター長(部長職))
 宮上誠一郎 三和統括支店共済課 課長(三和
 統括支店副支店長)
 三浦 千春 三和統括支店金融総務課 課長
 (三和統括支店 調査役(課長職))
 尾崎真一郎 三和統括支店共済課 L A 係長
 (金融共済部企画営業課 L A (三
 和駐在) 係長)
 江崎 希 三和統括支店共済課 L A (金融共
 済部企画営業課 L A (三和駐在))
 峰 修親 三和統括支店共済課 L A (金融共
 済部企画営業課 L A (茂木駐在))

長崎中央統括支店

本田 純 長崎中央統括支店支店長(西浦上
 統括支店支店長)
 朝川 隆幸 長崎中央統括支店共済課 課長
 (東長崎統括支店副支店長)
 杉本 剛 長崎中央統括支店金融総務課 課
 長(長崎中央統括支店 調査役(課
 長職))
 堤 友里 長崎中央統括支店(滑石支店)
 松本ひなた 長崎中央統括支店(滑石支店)
 鶴岡 千聖 長崎中央統括支店(東長崎統括支
 店)
 松田 美空 長崎中央統括支店(新採用)
 橋本 英治 長崎中央統括支店共済課 L A 調
 査役(金融共済部企画営業課 L A
 (長崎中央駐在) 調査役)
 河野啓一郎 長崎中央統括支店共済課 L A 調
 査役(金融共済部企画営業課 L A
 (長崎中央駐在) 係長)
 木下 博則 長崎中央統括支店共済課 L A 係
 長(金融共済部企画営業課 L A
 (喜々津駐在) 係長)
 瀨本 孝明 長崎中央統括支店共済課 L A (金
 融共済部企画営業課 L A (長崎中
 央駐在))
 浦川 沙織 長崎中央統括支店共済課 L A (金
 融共済部企画営業課 L A (長崎中
 央駐在))
 桑原 幸平 長崎中央統括支店共済課 L A (金
 融共済部企画営業課 L A (西浦上
 駐在))



退職者あいさつ



組合員の皆さまへ

JAに入組以来、長きに渡り大変お世話になりました。
無事に定年を迎える事が出来た事を心より感謝申し上げます。

定年退職者一同

2列目左から
田中常勤監事 中川専務 田中常務

1列目左から
鉢川 昭宏 村角 賢治 川口 智也 田崎 英子

果樹（総合）

南部営農経済センター営農課（長与駐在）
峰 真之祐



今月はみかんの花が満開となり、露地びわは収穫・出荷の最盛期を迎えます。世の中はゴールデンウィークでお休みですが、びわ生産者は1年で最もいそがしい月です。

私の家もびわを栽培しているため、今月は休みなしで頑張りたいと思います！

皆さんもケガや体調不良に気を付けながら、作業が遅れないようにしてください。

【温州みかん】

みかんの収穫・選別の際に線状の傷や灰色のかさぶたのような傷に見覚えはないでしょうか？ それらは花時期の防除不足や、防除タイミングのずれが原因の可能性があります。

開花期の防除は非常に大切です。この時期には目に見えませんが、虫や病原菌によって付けられた傷が果実の肥大に伴い大きくなり、最終的には目に見える大きな傷になります。

果実の外観で悩まされている方は、この時期の防除は特にしっかり行ってください。

○病害虫防除

時期	対象病害虫	使用農薬	倍数	注意事項
5月 中旬	訪花性昆虫 (ケシクスイ・ハナムグリ)	モスピラン(顆粒)	4,000倍	訪花性昆虫発生園は開花初期と盛期に防除する
5月 中下旬	灰色カビ病、そうか病、黒点病	フロンサイド(SC)	2,000倍	フロンサイドSCにかぶれる人はファンタジスタ(顆水)4,000倍+エムダイファー(水)800倍を散布する。
		エムダイファー(水)	800倍	
5月 下旬	カイガラムシ多発園、チャノホコリダニ、ミカンサビダニ発生園	アプロードエース(FL)	1,000倍	

○夏肥の施用(10aあたり)

品種	時期	肥料名	施用量
極早生	—	—	—
早生・中生・させば・普通 高糖度系	5月下～6月上旬	みかん2号 (みかん夏肥1号)	3.0袋 (2.0袋)

※夏肥の施用については、樹勢維持、果実肥大品質等の向上と隔年結果是正の為には重要です。

特にマルチ栽培を行う園では重要となってきます。

【露地びわ】

全国に多くのファンをもつ長崎びわの最盛期です。おいしい果実を届けましょう。

○収穫及び出荷の注意点

びわの成熟は天候と気温に大きく左右されます。特に気温の急上昇や、高い日が続くと成熟が一気に進み、収穫遅れになる場合がありますので注意してください。

収穫が遅れると裂果やしなびの発生等により、商品価値を損ねます。また、収穫時のはさみ傷、あたり傷が腐敗果につながりますので、果実は丁寧に取り扱いましょう。

なつたよりは他の品種に比べて果皮の色が淡く、収穫適期の判別が難しいため、注意が必要です。専用のカラーチャート等を活用してください。

選別するときは毛じが取れないように丁寧に取り扱いましょう。また、腐敗果・生キズ果・未熟果・しなび果などを混入させないように心がけてください。特に内部腐敗は要注意です。果皮が薄黒くて透けている果実は外しましょう。

水 稲

南部宮農経済センター営農課
(東長崎駐在)
谷口 晃一



水稻栽培のポイント(育苗)

1. 育苗土の準備

- 育苗に適する土は、通気性・透水性が良く、かつ適度な保水性・保肥力があり、pH4.5～5.5が適当です。山土等を使用する場合は、あらかじめpHを測定しておく必要があります。
- 床土は、稚苗移植で10a当たり70～80ℓ(覆土込みの場合は100ℓ)準備し、よく乾燥させ4～5mmの篩(ふるい)にかけます。

○覆土に山土を使用した場合

キッポ青の50倍液を箱当たり0.5ℓ灌注する。

2. 播種準備

- 塩水選は罹病種子を取り除くために必要となります。
- 塩水選後は塩分を除くため十分に水洗いしましょう。

○比重

うるち 1.10(食塩約1.5kg/水10ℓ)
もち 1.08(食塩約1.2kg/水10ℓ)

3. 種子消毒

- 塩水選～水選後、粃が乾かないうちに薬剤処理を行います。
 - 薬液と粃の容量比は1:1とし、浸漬中2～3回攪拌します。
 - 薬液は10℃以下にしないようにします。
- また、薬液は反復利用しないでください。

4. 浸種

- 浸種は種子消毒後、水洗いしないでそのまま水温の変化の小さい日陰等を選んで行います。

○浸種日数

水温20℃ 5日間
水温15℃ 7日間
水温10℃ 10日間(積算温度約100℃でハト胸状態)

- 水温20℃以上での浸種は発芽ムラを助長する場合がありますので水温には注意してください。
- 水は毎日交換し、粃を時々混ぜムラをなくします。
- 催芽は30～32℃の温湯で24時間程度浸漬し、芽(鞘葉)と根が1mm程度出たハト胸状態にします。

5. 播種

播種量 浸し粃で150～180g/箱

覆土 粃が隠れやや厚めに土を被せます。

- 床土を入れかん水を十分に行い、播種して覆土します。覆土後は持ち上げりの原因になるのでかん水をしないでください。

6. 田植えまでの管理

- 日々のかん水で覆土が流れ種子粃が見える場合はまた覆土してください。種子粃が覆土から出ていると苗の充実不足の原因になります。
- 高温などで苗が徒長すると、葉齢の展開が遅れてしまい、移植後の活着が悪くなり分けつ遅れの原因になります。
- 田植え1日前に苗が20cm以上であれば剪葉を行います。

苗 稚苗葉齢 2.5葉 草丈12～13cm

箱 剤 田植え3日前から施用し、しっかりとかん水を行い苗に成分を良く吸収させてください。

田植え直前の箱剤施用は苗に成分の吸収が出来ておらず、運搬時にこぼれる等、効果が十分に発揮できません。

株当たり植付け本数 1株植付け本数は、3～4本を必ず守りましょう。

m当たり植付け本数 22株(畦間30cm、株間15cm)

※なつぽのかはヒノヒカリと比べて穂当たりの粒数が少ないので、疎植を避けましょう。

野 菜

北部宮農経済センター営農課
田崎 健昌



枝豆プランター栽培について

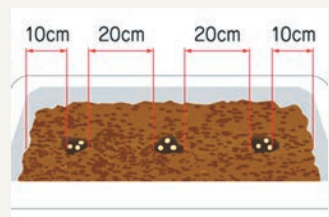
枝豆とは、大豆を成熟させる前の青いうちに収穫したもののことで、7月から9月頃に食べる早生、極早生の品種を『枝豆』と言います。また、枝豆はベランダなどプランターで栽培が可能であり、比較的小手軽に栽培できます。

品種例：早生枝豆(白鳥)※購買店舗にある品種を推奨
準備するもの：標準的な園芸用プランター(深さ25cm程度)、園芸野菜用培土、枝豆種子、水やりジョロ

①種まき

4月上旬から5月下旬に種をまきます。早生品種で約80日、7月上旬頃より収穫可能です。

4月中に種まきをしたら、不織布などで防寒対策をしましょう。



【株間】 20cm × 2穴(3粒ずつ)

湿る程度に水やりをしましょう。数日すると芽がでてきます。

②間引き

本葉が2～3枚で一番生長が良い1本を残し間引きします。間引き後は、収穫までほとんど管理作業はありませんので見守りましょう。

③成長

種をまいてから50～60日くらいで花が咲きます。水切れを起こすと実が育たないので、花が咲いたら、水やりを忘れないようにしましょう。

※枝豆の根っこには根粒菌と言い、空気中の窒素を蓄積し、自ら栄養分を作り出す菌が共生しているため、基本的に追肥は不要です。肥料が多いと間延びや倒伏などの原因となります。

④収穫

花が咲いてから30～40日くらいで収穫できます。収穫適期は、莢を押さえて実が飛び出す頃です。思い切って根っこから引き抜くか、収穫適期を迎えた莢からハサミで収穫します。

枝豆は、収穫適期が1週間程度と短いので収穫が遅れないようにしましょう。収穫が遅れて莢が黄色くなってくると、風味や味が落ちます。また、収穫後も品質低下が早いので、出来るだけすぐに茹で、冷凍保存しましょう。

⑤病害虫

シンクイムシ類、ヨトウムシ類、カメムシ類が主に発生します。

病害についてあまり発生はありませんが、アブラムシを媒介にモザイク病の発生が稀にあります。

商品が選べる

【期間限定】生産者応援キャンペーン!!

キャンペーン
期間

令和4年4月～8月 ご購入または配送分

キャンペーン期間内に下記①②いずれかの条件を満たした場合、左ページよりお選びいただいた景品を差し上げます♪

キャンペーン要件

1



※1ℓ規格
トランスフォーム
フロアブル 1ℓ
〈1本以上〉

&

※1kg規格
ペンコゼブ
水和剤 1kg
〈20袋以上〉

トランスフォームの1ℓは
250mℓと比べても
お買い得です♪



または

2



※20ℓ規格
ラウドアップ
マックスロード 20ℓ

or

※200ℓ規格
ラウドアップ
マックスロード 200ℓ

いずれかの規格を1本以上

しかも、ペンコゼブは期間限定で**大特価**にて販売します!!



⚠️ キャンペーン実施にあたっての留意事項 ⚠️

- ◎キャンペーン期間終了後に、対象となった方へ JA より郵送またはお電話にて、景品についてのご連絡をいたします。
- ◎キャンペーンの要件を倍量以上満たしたとしても、景品は1口となりますのでご了承ください（例：ラウドアップマックスロード 20ℓを2本ご購入いただいても景品は1口となります）。
- ◎キャンペーン期間内に、①②いずれもご購入いただいた場合、景品を2種類（または1種類を2口）お選びいただけます。
- ◎容量規格はキャンペーンの対象となっているものだけとなりますのでご了承ください（例：トランスフォームフロアブル 250mℓ×4本は対象となりません）。
- ◎ご不明な点がございましたらお気軽にお近くの JA までお問い合わせください。

うれしい選べるプレゼント!!

- ▶ 腐植の柱 (20kg) …… 1 袋
- ▶ カッパ天国エース …… M / L / LL いずれか 1 つ
- ▶ ラウンドアップマックスロード ULV5 ノズル
動力用またはバッテリー・人力用 …… 1 つ
- ▶ ラウンドアップマックスロード 500ml …… 1 本



👉 この中からお好きな景品をお選びいただけます 🎵

腐植の柱

NEW



- ① 今話題の腐植酸を投入できる土壌改良資材です。
- ② 腐植の柱 1 袋で堆肥約 500kg 分の腐植酸に相当します。
- ③ 腐植酸を施用することで、肥効アップや根の活性化につながります。
- ④ 施用例 (野菜・果樹等) : 10a あたり 40 ~ 100kg



- ① 防水性・耐水性に優れます。
- ② 透湿性に優れ、ムレにくい素材です。
- ③ 軽くて快適に作業ができます。
- ④ M / L / LL の 3 サイズをご用意しています。

- 東レが開発した、高性能防水透湿フィルムと不織布からなる 3 層構造です。
- 農業の散布場面含め、農作業などのあらゆる場面での使用できます。



詳しくはココからご確認ください▶

ラウンドアップ® ULV5 Ultra Low Volume 5liter マックスロード



ラウンドノズル®。ULV5とは、ラウンドアップ®。マックスロード専用開発されたノズルとカバーのセットです。10aあたり5ℓと非常に少ない希釈水量で散布が可能です。



詳しくはココからご確認ください▲

おなじみの

ラウンドアップ® マックスロード

違いは活性成分の吸収力!

- ① 散布後 1 時間経てば確かな効果を発揮します。
- ② 雑草の活性が低い低温時に散布しても、しっかり枯らします。
- ③ 朝露が付いた状態の雑草に散布しても、確かな効果を発揮します。



500ml規格となります。

主催：JA 長崎せいひ 共催：JA 全農ながさき クミアイ化学工業株式会社

農機センターよりお知らせ

令和4年度より

①中古農業機械の取扱を始めます

査定・下取
いたします

②修理整備料金に変更となります



詳細はお近くの農機センターへお尋ねください

理事会報告

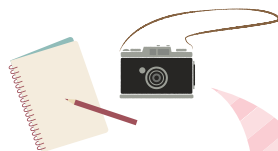
令和3年度 第14回定例理事会 令和4年3月24日

■付議事項

- 第1号議案 令和4年度内部監査年間計画設定に関する件(案)
※可決承認された。
- 第2号議案 令和4年度事業計画の設定に関する件
※可決承認された。
- 第3号議案 機構の一部変更に関する件
※可決承認された。
- 第4号議案 機構の一部変更に伴う職制規程の一部変更に関する件
※可決承認された。
- 第5号議案 「リスク評価書」の一部変更に関する件
※可決承認された。
- 第6号議案 令和3年度決算における一般貸倒引当金の補正に関する件
※可決承認された。
- 第7号議案 員外貸付承認の件(公社等貸付金)
※可決承認された。
- 第8号議案 令和4年度肥育素牛預託・肉用牛肥育素牛導入事業及び繁殖牛リース事業費に係る農家限度額設定に関する件
※可決承認された。

■報告事項

- 1 令和3年度期末監事監査実施について
- 2 令和4年度監事監査年間計画について
- 3 第9回・第10回 内部監査の結果について
- 4 不祥事再発防止策取り組み状況報告(令和4年1月)
- 5 自主点検結果および臨店指導結果について(令和3年度第3四半期)
- 6 ハラスメントに関する追加アンケートの結果について
- 7 令和3年度12月末資産自己査定結果と減損損失について
- 8 移動金融店舗の運行見直しについて
- 9 JAバンク長崎優遇プログラムの設定について
- 10 みなし脱退報告について
- 11 令和4年2月末事業実績



編集後記

私事ではありますが、今月号をもちまして広報担当を外れることになりました。コロナ禍での広報経験は大変なこともありましたが、コロナ禍だからこそ出来た取材や出会いもあり、良い経験になりました。また、組合員の皆様方にも、快く取材にご協力いただき本当にありがとうございました。引き続き、広報誌ひなたをどうぞよろしく願いたします。

高尾 愛里

俳句

手から手へ嬰の巡れる春炬燵

山名平司郎

磯松は風の容や冴返る

上野 沙知

採れたての若布青々食卓に

高尾ひさの

竹林の奥へ日の射す春子採り

本田 常子

廃校の廊下を走る春疾風

植村 京子

短歌

新年を

近所が集い餅を焼き

久々語らう鬼火焚きにて

住岡 利子

そんなにも

ばあばの背中が好きなのか

背負い帯持ち来二歳の孫娘は

川本 綾子

螢住む

川辺に繋るクレソンを

夫と摘みて七草がゆに

一瀬 幸恵

ひなた

5

令和4年4月18日発行

発行 / 長崎西彼農業協同組合 総務部
〒850-0032 長崎市興善町6番7号
TEL 095-825-5600 FAX 095-825-5611
ホームページ <https://ja-nagasakiiseihi.or.jp>
印刷 / ㈲正文社印刷所