

ホームページは
こちら!!



地域の暮らしを
食と農業で豊かに

ひなた



西彼トマト部会 部会長 前田隆徳さん

大中尾棚田火祭り

早生みかん販売スタート

 **JA長崎せいひ**
Nagasaki Seihi Japan Agricultural Cooperatives

令和3年12月号 No.198

西彼トマト部会 部会長

前田 隆徳さん (57)

現在、JA長崎せいひでは、小学校等への食育活動推進の一環として

「一般消費者向け食農教育&農畜産物PR動画」を制作しています。その中で、日々新鮮な農産物を届ける生産者のインタビュースとして、西彼トマト部会の前田隆徳さん(57)取材しました。

前田さんが部会長を務める西彼トマト部会は、10名の部会員で構成されています。同部会が作るミニトマトは「味の濃さ」で市場の高い評価を得ています。前田さんは、今の時期(11月上旬) 3日に1回のペースで収穫し1,200パック(1パック当たり200g)出荷、2月のピーク時には2,000パック出荷しています。

前田さんは、ミニトマトの徒長を抑えながら味の濃さを出すため肥料の三大要素である「窒素・リン酸・カリウム」の配合や、夜温管理にこだわっています。また、質の高いミニトマトを作るため、初期成育の段階でよく根を張らせるために土づくりも大事にしています。1年前からしっかりとした完熟たい肥を作り、植え付けから1ヵ月間の重要な期間で、根をたくさん張ら

せることで栄養分を吸収する力が高くなり、良質なミニトマトになります。

「ミニトマト農家は、一人ひとりの園で作り方が違う分、他の園と比べられないしアドバイスもあげられないが、園に個性があってもいい。管理は大変だが、日々の努力を惜しまなければ必ず良いミニトマトになって返ってくる。部会員が丹精込めて作ったミニトマトを食べてもらいたい」と部会長としてミニトマト生産に対する熱い思いを語られました。



食育活動 PR 動画撮影中

ミニトマト作りは、個性がでる
だから、おもしろい



幻想的な灯が棚田を包む 大中尾棚田火祭り



日本棚田百選の1つである長崎市神浦下大中尾棚田で10月30日、恒例の火祭りが開催されました。雨天にもかかわらず多くの来場客が訪れ、幻想的な美しさに魅了されました。

地元農家らでつくる大中尾棚田保全組合が棚田の魅力を広めようと2008年より開催。今では秋の恒例行事となっています。日が



大中尾棚田



日本の棚田百選認定の証です



竹灯籠に点火する様子



5 ひなた 2021



三重支店職員らも準備に参加しました



沈むと来場客は、心落ち着く演奏を聴きながら畦道に並べられた約6,000個の竹灯籠の灯を見つめました。灯は自然と消えるまで夜の棚田を彩りました。
恒例の火文字には毎年、先人から受け継いだ棚田を後世に伝えるための想いが綴られます。今年「地域と自然が作りだす美しい棚田2021」というメッセージが中央に浮かび、来場客の注目を集めました。

早生みかん11月1日から販売スタート

J A長崎せいひは11月1日から早生みかんの販売を開始しました。小迎みかん選果場では、11月中旬に出荷ピークとなり、1,600トを見込みます。10月30日より出荷が始まり12月上旬まで続きます。

早生みかんは極早生みかんに比べると色味が強く、香りも濃くなっています。早生みかんの出荷状況を見ながら、12月上旬からは普通みかんの販売も開始する予定です。



小迎みかん選果場にて選果される早生みかん

三重小学校3年生を対象にみそづくり教室を開きました

女性部三重支部は10月15日、J A三重支店で長崎市立三重小学校の3年生37人を対象に食育活動を行いました。

同支部は、J A敷地内にあるみそ作りの加工所で作ったみその販売をし、女性部活動の中心となっていました。その活動を活かして始めた小学生を対象にした食育活動を行っています。

参加した児童らは「大豆を細かく潰すのが難しかった」と話し、増村あつ子支部長は「子どもたちがみそ作りを楽しむ姿や、実際に家で食べてみての感想を聞くことが嬉しく」と話しました。

みそ作りでは、手作りのみそは添加物を使用せず自然な味わいとなつていて、大豆の栄養素について教え、乾燥した大豆と、3時間水につけた大豆の膨らみ方の違いを見せるなど、児童らに食の大切さを伝えました。また、どれ

くらいの大豆の量を使用しているか、みその保管場所はどこがいいかなど、児童から活発な質問がありました。



地域とのかかわりの重要性について学ぶ新規就農者並びに研修生向け研修会を開く

J A長崎せいひは、10月7日と10月12日に、担い手支援センター（長崎市琴海村松町）で新規就農者並びに研修生に向けた「農業経営に関わるお金について」の研修会を開催しました。

研修会は、「地域とのかかわりについて」「農業経営について」というテーマで、日本プロ農業総合支援機構の羽賀修平さんを講師に行いました。

新型コロナウイルス感染症対策としてWEB開催とし、約15名が参加。農業資金や将来の規模拡大収入安定を目指す若手農業者を対象としました。



農業経営について研修する青年組織協議会会員ら

研修会終了後には、新規就農者と青年組織協議会員らの対話会を開き、新規就農者の相談を受けるなど、青年組織協議会員らとの交流を深めました。

青年組織協議会会長の三浦孝路さんは「新規就農者と青年組織協議会の連携を深め、今後も継続して交流を行っていききたい」と話しました。

養豚部会が枝肉共励会で好成绩

令和3年度

長崎県系統肉豚枝肉共励会

10月26日に、JA全農ながさきが開いた令和3年度長崎県系統肉豚枝肉共励会で、JA長崎せいひの養豚部会員らが優秀な成績を収めました。同共励会には、県内養豚農家が60頭を出品。金賞・銀賞・銅賞各1人ずつ選びました。JA長崎せいひからは2人が入賞し、今後の生産に向け自信につながる結果となりました。

▽JA長崎せいひ入賞者は以下の通り
(敬称略)

褒賞	氏名
金賞	(有)大西海ファーム
銅賞	山田 文明



(有)大西海ファーム
田回利治場長



山田 文明さん

家畜に感謝

北部地区畜魂慰霊祭

JA長崎せいひ大西海地区肥育牛部会、繁殖牛部会、養豚部会、養鶏部会は11月2日、西海市西彼町で合同畜魂慰霊祭を開き、家畜の命に感謝し、畜産業の更なる発展を祈願しました。

生産者、JA関係者ら約30人が参加。昨年度、大西海地区では肉用牛879頭、肉豚33,123頭、子牛362頭、鶏卵77トが販売されました。慰霊祭では慰霊碑の前で神事を執り行い、順に玉串を捧げて祈りました。

山川重幸組合長は「コロナ禍で厳しい環境が続く事が予想されるが、家畜に感謝の念を捧げながら、知恵を出し合い協力し合えば道は必ず開ける」と話しました。



玉串を捧げる生産者



北部地区畜魂慰霊祭

早期目標達成へ団結！

共済事業

下期対策会議を開く

JA長崎せいひは10月22日にサンプリエール(長崎市元船町)で「共済事業下期対策会議」を開きました。全体会議で下半期の取り組みを共有しLA(ライフアドバイザー)の達成意識の結集を図りました。



LAリーダーによるガンバロー三唱



同会議ではLAの実績と現状の問題点を確認し、「3Q訪問活動」からの情報収集とニーズ喚起、「ラブレッツ」によるあんしんチェック」などの取り組みを強化するなどの事業目標の早期達成に向けた取り組みを共有しました。山川重幸組合長は「今年度は、LAを本店配置にしたことで戸惑いもあったと思うが、上半期は厳しい状況で推移した。コロナ禍で推進活動に制限を受ける状況であるが、一致団結して推進総合ポイント目標達成を目指そう」と激励しました。

最後には、LAリーダーによる力強いガンバロー三唱で目標達成を誓いました。

小中学生書道作品、 厳正審査

JA長崎せいひは9月30日に本店で令和3年度JA共済小・中学生書道コンクール審査会を開きました。昨年はコロナ禍で中止となり、2年ぶりの書道コンクールとなりました。

同コンクールは管内の小学1年生から中学3年生までの作品23,299点が出品されました。半紙の部と、条幅の部で審査し、部門別に金・銀・銅・佳作合わせて162点を選びました。入賞作品は10月8日に、JA共済連長崎が主催する県の審査会に出展し、金賞作品は全国の審査会へ、県の代表作品として出展されます。

令和3年度JA共済小・中学生書道コンクール (県審査会入賞者名簿)

半紙の部	金賞	森 奈沙	長与町立長与小学校
	銀賞	迫頭 里奈	長崎市立西浦上小学
		山口 優衣	長崎県立長崎東中学校
	銅賞	松永 美咲	長崎市立諏訪小学校
		平川 由彩	長崎大学教育学部附属中学校
	佳作	山中 星菜	長与町立長与中学校
		小林 陽愛	長与町立長与南小学校
		宮岡 陽由	長崎市立坂本小学校
		佐藤 海桜	長崎市立為石小学校
		山田 美優	長崎市立戸石小学校
山口 万優		長崎市立山里小学校	
川瀬 由夏		長崎市立西北小学校	
本田 初希		長崎市立横尾小学校	
	井上 璃音	長崎市立西浦上小学	

条幅の部	金賞	迫頭 里奈	長崎市立西浦上小学
	銀賞	迫頭 美里	長崎県立長崎東中学校
		松永 美咲	長崎市立諏訪小学校
	銅賞	松永 理央	長崎市立諏訪小学校
		平川 拓翔	長崎大学教育学部附属中学校
	佳作	山口 優衣	長崎県立長崎東中学校
		前田 あん	長崎市立村松小学校
		水邑 朱里	長崎市立小神小学校
		福田 紗良	長崎市立川原小学校
		伊藤 理央	長崎市立山里小学校
平川 由彩		長崎大学教育学部附属中学校	
	伊藤 沙貴	長崎市立山里中学校	



書道審査の様子

SDGsと女性部

SDGs17の目標達成に向けて

JA長崎せいひ女性部でも、SDGsを意識して活動を進めております。



班長研修



焼肉のたれ作り 大西海ブロック



フレミズ農園 フレッシュミズたんぼぼ会



おうち時間を充実させる



“家活” いえかつ のススめ



新型コロナウイルスの感染拡大を防ぐための「新しい生活様式」のもと、以前よりも「おうち時間」が増えています。JAグループのファミリー・マガジン「家の光」を活用して、より充実したおうち時間を過ごしませんか？



3 **楽しみ方**
気持ちリフレッシュに
趣味の充実を



楽しみは『家の光』のなかにある！
さっそく
“家活”
しまししょう！

2 **楽しみ方**
今日の夕飯
どうする？



1 **楽しみ方**
運動不足
解消したい！



定価(税込)
●普通月号 629円
●付録月号(1・4・5・7・9月号) 922円
●家計簿付き12月号 1,027円

食と農から始まる。JAグループのファミリー・マガジン

前納(前払い)年間購読すると、購読誌代が普通月号1冊分おトク！
年間購読誌代 普通月号定価 前納年間購読誌代
9,411円 — 629円 = **8,782円**

JAより組合員の皆さまへ 重要な お知らせです！



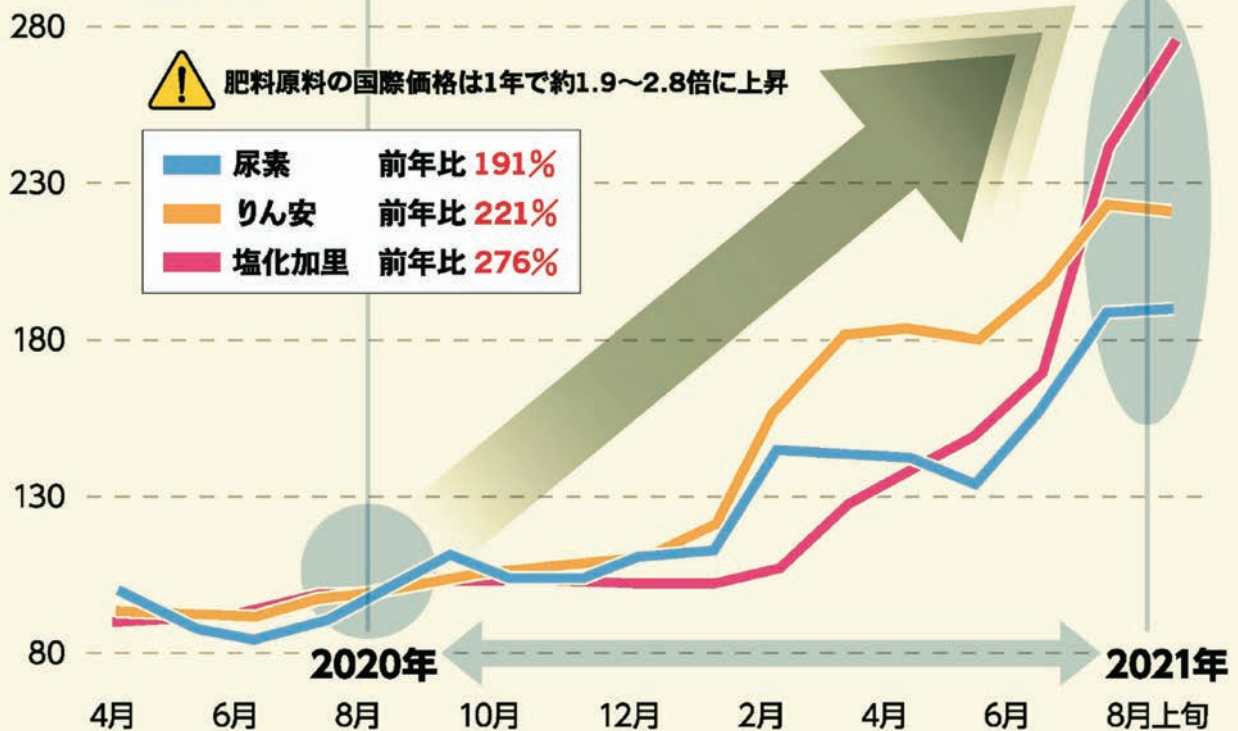
＼令和3年12月に**肥料価格の改定**が行われます／

- 国際的に穀物相場が大きく値上がりしており、**肥料原料の需要が旺盛**になり、肥料の**国際市況は引き続き急騰**しています。
- 原油価格は、世界的な景気回復に伴う需要拡大などの理由により上昇を続けており、アンモニアやナフサの価格にも波及しています。

今回の価格改定においては、これらの理由により、前回改定（令和3年7月）に引き続き、**大幅な値上がり**となります。

肥料原料の国際価格

指数(2020年8月=100)



当JAでは、皆さまの営農を支援するため
“特定の品目に限り”次回改定まで値上げを
実施せず、現行の価格を継続することにいたしました。
ぜひ、今のうちにお買い求めください!!!

▶詳しくは、次面をご確認ください。

現行価格を継続する品目は以下のとおりです。

品目一覧および見込み値上がり幅

有機入りPみかん1号 (+約6%)	有機入りPみかん2号 (+約7%)	有機入りPみかん特号 (+約11%)	中晩柑用 (+約8%)
有機入りみかん1号 (+約6%)	有機入りみかん2号 (+約7%)	みかん夏肥1号 (+約8%)	BBLPヒノヒカリ (+約7%)
BB284 (+約8%)	BBなつほのか一発 (+約8%)	BB追肥名人 (+約8%)	野菜1号 (+約7%)
BB野菜名人 (+約7%)	バイオ配合 (+約3%)	茂木ビワ2号P (+約3%)	—

◎上記品目については、令和4年6月末までのご購入であれば予約・当用問わず令和3年11月末までの価格で請求いたします。
 ◎次回の肥料価格改定は令和4年7月を予定しております。
 ◎詳しくはお近くのJAまでお問い合わせください。

土壌診断+BB肥料で施肥コストの抑制を

土壌診断



JAグループ 農協 全農 経済連
 〒4702389

BB肥料(粒状配合肥料)

- ・BB肥料は製造工程が簡易なため、土壌診断結果から産地・農家組合員様のニーズに基づいた肥料配合を提案することができます。
- ・JAグループでは、土壌診断に基づく適正施肥に適した肥料として、BB肥料の普及拡大を進めています。



／知ってましたか？「BB肥料」と「化成肥料」の違いについて／
 BB肥料は化成肥料と比較し、**製造コストが安く**、比較的小ロットから製造できるため、地域の土壌や土壌分析結果に基づいた**適正施肥が可能**です。



—BB肥料と化成肥料の違い—



—BB肥料の一例—

JA長崎せいひ JA全農ながさき くみあい肥料株式会社

果 樹 (総合)



南部宮農経済センター 営農課 (茂木駐在)
川崎 竜大



今月は、早生みかんの収穫・出荷がほぼ終了し、年末に向けて普通みかんの収穫最盛期を迎えます。私の家はみかん、びわどちらも栽培していますが、みかんは普通品種が一番多いため、休日はみかんの収穫を私も頑張りたいと思います！びわについては、中心枝、副梢ともに着房率が良く、6・7月にした誘引の成果を感じています。今年は大きな台風の襲来もなかったのも、あとは寒害が来ないように祈るばかりです。最後になりますが、今年も残すところ1ヶ月です。体調に気を付けて管理作業に努めてください。

【果樹】

温州みかん

本年産のみかんは生育が早いこともあり、浮き皮の発生等品質の低下が懸念されますので、品質が低下する前に着色状況を見ながら収穫を早めに行ってください。すでに次年産に向けての作業も始まっていますので適期管理に努めてください。

腐敗防止剤の散布

みかんの酸切れが早いいため腐敗果の発生が懸念されます。収穫前に必ず腐敗防止剤の散布を行ってください。

対象病害虫	使用薬剤	倍数	その他注意事項
腐敗防止	ベンレート (水)	4,000倍	収穫7日前までに散布
	ベフラン (液)	2,000倍	
	アビオンE	1,000倍	

※混用する順番に注意してください。アビオンE⇒ベンレート (水) ⇒ベフラン (液) の順

※収穫が長期になる場合は、前回散布より累計降雨100mm又は14日経過した時点で腐敗防止剤の再散布を行ってください。

予措

収穫したばかりの果実は呼吸が盛んで果皮からの水分蒸散量も多く、コンテナ内に多くの果実を入れすぎると浮き皮果の発生要因となりますので注意してください。目安としてコンテナ8分目程度に抑えてください。また、予措する場所は直射日光の当たらない通気性の良い場所で行ってください。

収穫後の樹勢回復

収穫、出荷作業でお疲れかと思いますが、みかんの樹も同様に疲れています。お礼と樹勢回復のために資材を施用してください。

対象病害虫	使用薬剤	葉面散布財名	濃度	回数
樹勢回復	収穫後～	尿素又は果樹用液肥青	500倍	5日程度間隔で3～4回散布
		ケルパック66	3,000倍	3,000倍

病虫害防除

マシン油を散布する際は、樹の内側まで薬剤が滴るくらい、しっかり散布してください。

対象病害虫	使用薬剤	倍数	その他注意事項
ハダニ カイガラムシ	マシン油乳剤 95%	40倍	ハダニ重点防除園はアタックオイル60倍散布

中晩柑

今月から収穫が始まる品種があります。温州みかん同様に丁寧に扱ってください。

また、腐敗果実対策も徹底しましょう。

対象病害虫	使用薬剤	倍数	その他注意事項
腐敗防止	ベンレート (水)	4,000倍	薬剤を混ぜる順番に注意
	ベフラン (液)	2,000倍	
	アビオンE	1,000倍	
ハダニ カイガラムシ	マシン油乳剤 95%	40倍	ハダニ重点防除園はアタックオイル60倍散布
へた落ち防止 (伊予柑・八朔)	マデック (EW)	3,000倍	収穫20日～10日前までに散布する

露地びわ

本年産の着房率は昨年より低いようですが、花芽を形成する7～8月時期に曇天が多かったことが原因ではないかと考えられます。寒害対策等をしっかり行い生産量が減らないように努めましょう。

果実腐敗対策

果実腐敗 (内部腐敗) については開花初期～落弁期の降雨等で花弁に病原菌が感染・潜伏し、果実の成熟とともに糖度が上昇、酸含量が低下することで、繁殖に最適な条件となり、腐敗を引き起こすと考えられています。そのため、花の時期の防除はとても大切です。必ず薬剤散布を行ってください。

たてばや病

ここ数年、花の生育ステージのバラつきが原因で防除タイミングがあわず、たてばや病が多発しています。この病気は、ビワサビダニによって引き起こされるもので、発生すると果実の外観が著しく損なわれます。この病気に悩まされている園では複数回の防除もしくは、花の生育ステージを揃える等の対策が必要になります。

防除時期	対象病害虫	薬剤	倍数	注意事項
開花始め	炭疽病 (腐敗防止) ビワサビダニ (たてばや病)	アミスター 10フロアブル	1,000倍	花房を重点的に散布してください
		サンマイル水和剤 展着剤 (まくぴか)	3,000倍 10,000倍	
	オオタバコガ	テルスター水和剤	1,000倍	
開花盛期～	灰色かび病 灰斑病 (腐敗防止) アブラムシ	ベルコート水和剤	1,000倍	開花盛期に散布する
		アドマイヤー (F)	2,000倍	

寒害対策

寒害を受けやすい園では、摘蕾を軽くし、花数を残して生存率を高めます。併せて、防風樹を刈り込み、通気性を良くして冷気の停滞を防いでください。

また、すぐに出来る対策ではありませんが、葉数を増やすことも対策になります。果実が葉の下に隠れるだけでも果実の生存率が高まります。日頃の肥培管理を徹底し、樹勢を強く保ちましょう。

※詳しくは最寄りの支店の営農指導員へお問い合わせください。

野菜



南部営農経済センター 営農課 (日吉駐在)
木村 真次



ほうれんそうの栽培

①土作り

施肥例 (10a当たりkg)

肥料名	基肥	追肥	備考
完熟たい肥	2,000		
苦土石灰	200		
BB野菜名人	120		
BB48号		30	
		30	
		30	



②種まき

株間を、15cmの条まきにする。

1cm程度の覆土をし軽く鎮圧する。

気温が下がると生育が停滞する為、種まきと同時にトンネル被覆をする。

※発芽温度 15～20℃

生育温度 15～20℃

③間引き

本葉4～5枚の時に間引きを行う。



④追肥

間引き後に少量条間に追肥し中耕する。

⑤収穫

収穫については、草丈20～25cmで収穫。

※秋まきでは40～60日間が収穫目安。



かん水の日安

生育期	期間 (日間)	かん水回数	水量 (mm)
整地2～3日前		1	30～50
種蒔き直後		1	10～20
出芽まで	4～7	2	5
本葉4枚まで	11～12	2～4	5
収穫5日前まで	10	2～3	10
収穫前5日間	5	0	0

『ひなた』11月号の訂正とお詫び

ひなた11月号営農情報において、間違った表記がございました。皆様にはご迷惑をおかけしましたことを深くお詫び申し上げます。

ひなた11月号 12ページ 営農情報 果樹

柑橘 使用薬剤並びに濃度 アピオン-E (誤) 2,000倍 → (正) 1,000倍 テルスターフロアブル (誤) 4,000倍 → (正) 3,000倍

節税対策 しながら 年金積立！ 老後の備えは 国民年金＋ 農業者年金

老後生活
への備えは
十分ですか？



ポイント

1

支払った保険料は
全額社会保険料控除の対象！

ポイント

2

運用益は非課税！

ポイント

3

農業経営の状況に応じて
保険料を増額し、節税額をアップ！

詳しくは… [農業者年金基金](https://www.nounen.go.jp) <https://www.nounen.go.jp>



ポイント

1

**積立てる保険料は、社会保険料控除の対象となり、
大きな節税効果があります。**

積立てる保険料は、将来年金として受けられるというメリットだけでなく、支払った家族分の保険料も含めて社会保険料控除の対象となり、大きな節税効果があります。

保険料月額6万7千円を払えば、年間80万4千円が社会保険料控除の対象となり、課税対象所得が330万円超695万円以下であれば、1年で約24万4千円の節税ができます。

同一生計の配偶者や後継者の保険料を支払った場合は、額に応じて節税額が増えます。

■保険料控除分の節税額(所得税・住民税)の目安

課税対象所得	税率	保険料月額2万円 (年額24万円)の場合	保険料月額6万7千円 (年額80万4千円)の場合
195万円以下	15.1%	3万6千円	12万1千円
195万円超330万円以下	20.2%	4万8千円	16万2千円
330万円超695万円以下	30.4%	7万3千円	24万4千円

※保険料支払分で控除される所得税+復興特別所得税+個人住民税の額の試算です。保険料支払い後も保険料支払い前と適用される税率に変更がないものとして試算しています。

ポイント

2

**運用益は非課税！
制度発足以降18年間の運用利回りは、年率で+2.55%!**

積立方式・確定拠出型の年金です。運用益は非課税で年金の原資として積み上がります。

毎年度の年金試算の積立・運用状況は毎年6月末までにお知らせをしています。これにより、自分の積み立てた額や運用益の状況がわかるようになっています。

■年金資産の運用実績

年度	H14	H15	H16	H17	H18	H19	H20	H21	H22
修正総合 利回り(%)	-4.65	+5.99	+3.40	+9.80	+3.27	-4.73	-9.25	+9.14	-0.06
年度	H23	H24	H25	H26	H27	H28	H29	H30	R1
修正総合 利回り(%)	+2.36	+9.62	+7.75	+8.78	-0.69	+3.26	+4.75	+1.71	-2.08

← 平均運用利回り 年率で+2.55% →

ポイント

3

**農業経営の状況に
応じて保険料を増額し、
節税額をアップ!**

農業経営にゆとりが出たときは、保険料の毎月の保険料額を増額したり、翌年1年分をあらかじめ一括して納付する「前納納付」で当年中に納付する保険料額を増やして、節税額をアップすることもできます

死亡一時金もあり安心

80歳前に死亡した場合には、80歳までに受け取る農業者老齢年金の現在価値相当額を一時金として遺族が受け取れ、死亡一時金は非課税です。

※加入期間等により支払った額を下回ることがあります。

**受け取る年金は公的年金等控除が適用
事務経費は国が負担しているため、支払った
保険料の全額が運用されます。**

農業者年金の内容やご相談については、最寄りの農業委員会JAまたは農業者年金基金にお問い合わせください。

独立行政法人 農業者年金基金

● 専門相談員

TEL : 03-3502-3199

● 企画調整室

TEL : 03-3502-3942

使いみちあれこれ



フリーローン 多目的ローン

最大 **500** 万円まで

※JAにより、異なる場合がございます。

事業資金にも

金利は
こちらから▶



保証人・担保

一切不要

お申込みにあたって、保証人は不要です。
また、担保の設定をお願いすることもありません。

勤務形態

条件なし

職種や勤務形態の資格条件はありません。
契約社員、派遣社員等の方もお申込みいただけます。

収入額

制限なし

継続して安定した収入があればOK!!
お申込みに必要な収入額の制限はありません。



ご不明な点等ございましたらお気軽にお近くの店舗へお問い合わせください。

理事会報告

令和3年度 第9回定例理事会 令和3年10月27日

■付議事項

第1号議案 固定資産の取得に関する件（長与新店舗建設について）
※可決承認された。

■報告事項

- | | |
|---|---|
| <ol style="list-style-type: none"> 1 令和3年度上半期決算状況報告について 2 令和3年度9月末事業実績報告について 3 (株)協同ライフ長崎決算状況報告について 4 令和3年度常例検査結果について 5 第3回内部監査の結果について 6 第4回内部監査の結果について | <ol style="list-style-type: none"> 7 ALM委員会の報告 8 不祥事再発防止策取り組み状況報告（令和3年9月） 9 令和3年度コンプライアンス・プログラム第2四半期進捗報告 10 反社会的勢力排除対応管理先の第2四半期対応状況報告 11 「疑わしい取引の届出状況」の報告について（第2四半期） 12 JA共済コンプライアンス点検結果について 13 令和3年9月末出資金残高について 14 みなし脱退者の出資金処理について 15 農政連盟における推薦候補者の決定について 16 通帳カナコメント入力サービスの終了について |
|---|---|

わたしたちのSDGs

16 平和と公正をすべての人に



“持続可能な開発に向けて平和で包摂的な社会を推進し、すべての人々に司法へのアクセスを提供するとともに、あらゆるレベルにおいて効率的で責任ある包摂的な制度を構築する”

【各協同組合の実践例】

- 平和問題への取り組み
- ピース・アクション in ヒロシマ・ナガサキの実施
- ヒバクシャ国際署名活動の支援
- 核兵器廃絶への取り組み
- 刑余者、保護観察対象者等の就労、社会復帰の支援



2021年11月1日より ホームページ リニューアル しました！

<https://ja-nagasakiiseihi.or.jp>

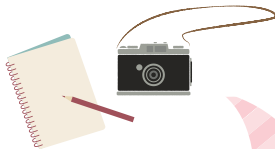


この度、ホームページを全面的にリニューアルいたしました。

皆様に、より快適にご覧いただけるようにスマホ・タブレットからでも分かりやすく情報をお伝えできるよう改善しております。

また、InstagramやYouTubeといったSNS等の発信も行っております。

これまで以上に使いやすいホームページを目指し、内容の充実を図っております。



編集後記

10月30日に開催された「大中尾棚田火祭り」では心地いい二胡の生演奏が流れ、灯の揺らめきを眺めながらゆっくりとした時間を過ごせました。点火式後に、棚田に並べられた竹灯笼に参加者も交えながら点火していき、一つひとつ灯が増えていく光景も火祭りを楽しめるひとつだなと感じました。

高尾 愛里

俳句

斑日の古刹の庭や柘榴裂く

山名平司郎

花菱荷昔染屋の井戸囲み

上野 沙知

はや鴉の騒々しくも鳴き始め

高尾ひさの

掛け稲を下ろす作業の総出かな

本田 常子

床の向き変えて虫の音聞き分けり

波辺 美佳

短きも長きもひと日秋の暮

植村 京子

短歌

多良岳の

向こうに燃ゆる朝日出て

除草作業の背を照り付ける

関 志保

大農を

生業となしし時徳ぶ

竹・木の盛るここも耕地ぞ

川本シズエ

伸び放題の

ちがや草など取り除く

昼には済ませほっと一息

住岡 利子

ひまな

12

令和3年11月19日発行

発行 / 長崎西彼農業協同組合 総務部
〒850-0032 長崎市興善町6番7号
TEL 095-825-5600 FAX 095-825-5611
ホームページ <https://ja-nagasakiiseihi.or.jp>

印刷 / 南正文社印刷所